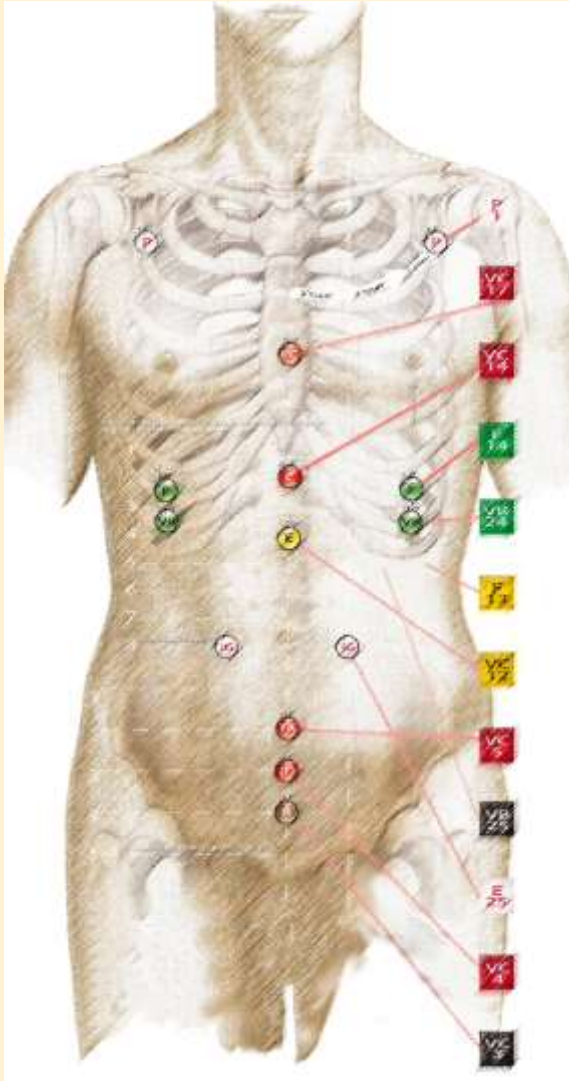


SHU - MO



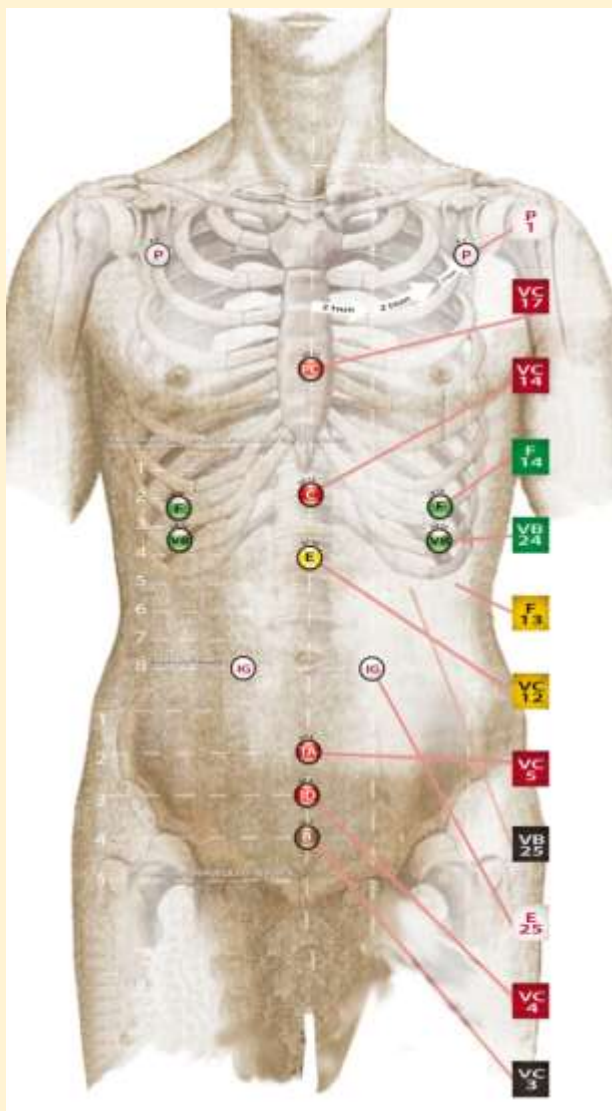
PONTOS DE ALARME E DE ASSENTIMENTO

LUIZ ANDRADA/EPHRAIM FERREIRA MEDEIROS

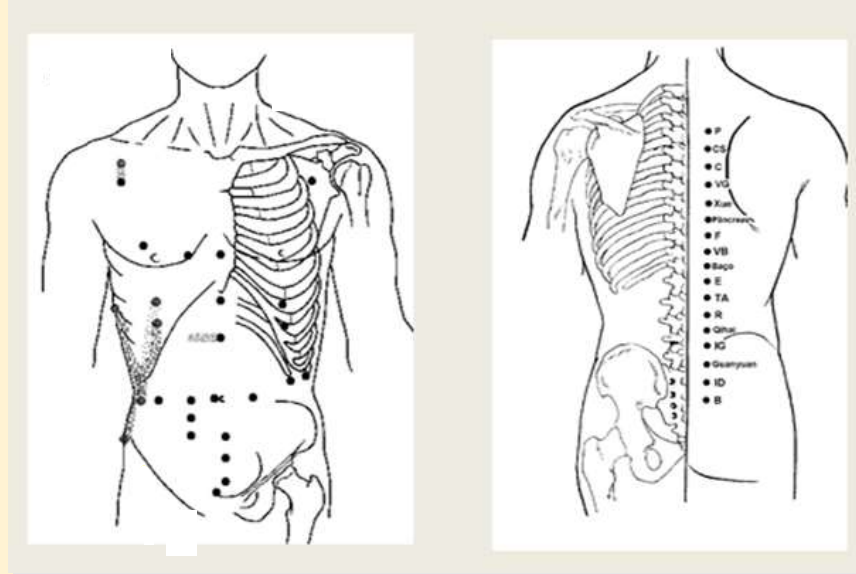
ÍNDICE

PONTOS DE ALARME E ASSENTIMENTO.....	3	DIAGNÓSTICO E TRATAMENTO.....	35
MAPA.....	4	ASSOCIAÇÃO SHU-MO.....	41
ESSÊNCIA SHU-MO.....	5	• Pontos de Tratamento e os 5 Elementos	
RAÍZES DOS ÓRGÃOS E VÍSCERAS.....	7	• Através do Zang-Fu afetado	
 		• Relação Interior –Exterior	
PONTOS DE ASSENTIMENTO.....	15	• Relação com os 5 Elementos	
Localização		• Combinado com Pontos Extras	
Ação		• Combinação Shu e Mo	
Localização e Função		• Pontos de Assentimento e os 5 Elementos	
Pontos Extras		• Propriedades Terapêuticas dos Pontos Shu Antigos Associados aos Pontos de Assentimento	
Pontos Emocionais			
PONTOS DE ALARME.....	28		
Localização e Função			
Pontos de Alarme do Triplo Aquecedor			
		CUIDADOS NA APLICAÇÃO DE AGULHAS..	53
		BIBLIOGRAFIA.....	55

PONTOS DE ALARME E DE ASSENTIMENTO



PONTOS DE ALARME E DE ASSENTIMENTO



Cada um dos doze Canais de Energia possui seu próprio ponto dorsal e ventral e são muito usados na prática clínica. Os pontos de acupuntura **MO** (ventrais) e **SHU** (dorsais) exteriorizam o excedente das energias Yin e Yang dos órgãos e vísceras. Se doloridos ao toque indicam problemas naquele órgão ou sistema.

Dor espontânea indica desordem no meridiano. Ao se tornarem sensíveis ou macios acusam excesso ou deficiência do órgão. Se estiverem macios à palpação suave, indica hipofunção (YIN) do órgão associado e deficiência (condição Yin) de energia no meridiano. Se macio somente em palpação mais profunda, indica hiperfunção (YANG) do órgão associado e seu meridiano com excesso de energia (condição Yang).

A ESSÊNCIA DO SHU-MO

A correspondência entre Yin-Yang e os pontos de **Alarme e Assentimento** e seu surgimento na frente e nas costas do corpo se originam das raízes da Tradicional Filosofia Chinesa. O antigo texto Taoísta "Huangdi Neijing" mitologicamente descreve o mundo do Caos antes da harmonia surgida com o aparecimento do Yin e do Yang. Os humanos que sobreviveram a essa mudança puderam viver em harmonia com o Cosmos, conectados à Terra quadrada às suas costas e abraçando o céu redondo..."

A mesma ideia é encontrada no I Ching, onde os "Dez mil seres carregam o Yin nas costas e abraçam o Yang na frente, unindo estas duas respirações vitais para obter harmonia..."

Após centenas de anos de confirmação, a tradução mais precisa poderia ser: "Dez mil seres viram suas costas para o Yin e suas faces para o Yang..."



De acordo com o I Ching, o Fogo e a Água representam o Céu e a Terra na vida. Céu e Terra são os arquétipos de Yin e Yang no qual a vida é um modelo. Para haver vida, é necessário haver harmonia do Yin dentro do Yang e vice-versa...

Também na citação mitológica do "Huangdi Neijing" e "I-Ching" que "... o Yang (as costas) carrega o Yin (Terra), enquanto que a parte da frente do corpo, Yin, abraça o Yang (Céu)".

Essa citação permanece fundamental para a longevidade e confirmação da Acupuntura e outras técnicas chinesas.

Essa afirmação coloca o Homem e o Universo em relação com o princípio que Yin atrai Yang e Yang atrai Yin. A Terra é Yin e o céu Yang, a frente do corpo é Yin enquanto que as costas pertencem ao Yang.

A ESSÊNCIA DO SHU-MO

A CORRESPONDÊNCIA ENTRE YIN-YANG E OS PONTOS DE ALARME E ASSENTIMENTO E SEU SURGIMENTO NA FRENTE E NAS COSTAS DO CORPO SE ORIGINAM DAS RAÍZES DA TRADICIONAL FILOSOFIA CHINESA

A ideia é a base do ditado: “*Nós carregamos o Yin em nossas costas e abraçamos o Yang*”

Yin se refere ao corpo físico, enquanto Yang se refere à força que lhe dá vida, movimentando-a. Nós carregamos nosso Yin em forma física, como se fosse um casaco antigo, nos dando forma, enquanto nos agarramos fortemente à força vital Yang para nos orientarmos em direção ao futuro e à manutenção de nossas vidas.

Os Pontos de Assentimento, Yang, situado nas costas, atrai Yin (e isso quer dizer que atrai também, geralmente, muitas influências perniciosas, energia perversa) enquanto que os Pontos de Alarme, Yin, situados na frente do corpo, atraem o Yang (principalmente Yuan-Qi).

De acordo com “Nei –Ching”: “..doenças do Yin se movem para o Yang e doenças Yang se movem para o Yin”.

FUNÇÕES DOS PONTOS DE ASSENTIMENTO :

- Dispersar o excesso de Yang interno em manifestação no exterior do corpo
- Dispersar energia patógena Yang quando em excesso
- Tonificar o Wei-Qi no exterior do corpo

FUNÇÕES DOS PONTOS DE ALARME

- Dispersar o Qi estagnado nos órgãos Zang-Fu
- Dispersar o Yang patógeno perverso da superfície do corpo

Nota: As palavras “abraçar” e “carregar” na citação do I-Ching: “..carregar os Dez mil seres Yin (essência) em suas costas e abraçar o Yang (Yuan-Qi) em sua frente”, tem particular significado na prática clínica

RAÍZES DOS ÓRGÃOS E DAS VÍSCERAS

Carlos Perez

Traduzido do livro: Acupuntura – Fundamentos de Bioenergética (1996)

Para compreensão da técnica denominada **SHU-MO**, precisamos estudar primeiro o conceito de **RAÍZES DOS ÓRGÃOS E DAS VÍSCERAS**.

Quando se reúne em um critério geral os **órgãos** (Zang) dentro da esfera **Yin** e as **vísceras** (Fu) na esfera **Yang**, não podemos esquecer o princípio básico do Taoísmo e lembrar que este princípio se manifesta através da relatividade, isto é ; uma expressão, uma ação, uma forma, etc... será Yin ou Yang de acordo com um referencial ou base de comparação.

Com efeito o Ba (Baço), por exemplo, será Yin em relação ao E(Estomago), que é Yang, por suas particularidades específicas (o E gerencia, administra o Ba).

Sem dúvida, o Ba(Baço) será Yang em relação ao F (Fígado), levando-se em conta a profundidade do plano energético. O F(Fígado) será Yin em relação ao Ba (Baço) , e será Yang em relação ao R (Rim), seguindo-se o mesmo raciocínio.

Por sua vez, cada órgão ou víscera, independente da sua polaridade relativa, deve possuir **sua parte Yin e sua parte Yang** perfeitamente dedutíveis em função de sua ação receptora e metabolizadora (**função Yin**) e de manifestação de transporte ou impulsão para os outros movimentos e zonas de atuação (**função Yang**)

RAÍZES DOS ÓRGÃOS E DAS VÍSCERAS

A COMBINAÇÃO DOS PONTOS DE ALARME COM OS PONTOS DE ASSENTIMENTO AUMENTA OS RESULTADOS TERAPÊUTICOS E PROPORCIONA UM TRATAMENTO PARTICULARMENTE EFICIENTE.

Se partirmos do conceito de Yin-Yang de que a vida é o resultado da mutação ou alternância de um a outro pólo (não sendo possível a vibração ou manifestação sem a mutação), não cabe dúvida da existência de ambas funções dentro das unidades energéticas.

Seguindo uma regra geral (que mostraremos em cada caso específico) podemos declarar que todo órgão ou víscera tem uma Raiz Yin e uma Raiz Yang com suas funções precisas e determinadas.

A RAIZ YIN do órgão é encarregada de **receber a energia recebida**, entre outros meios, por sua víscera acoplada e de criar manifestações próprias à essência de seu Movimento (ou Elemento - gerando as diversas reações bioquímicas que dependem de sua ação específica).

Por exemplo, o Ba recebe a energia que chega do E (o puro, Yang) gerando com este potencial "bruto", uma série de ações, manifestações e elementos que lhe são próprios: energia umidade, energia Yin do Rong, energia que ativa a formação do tecido celular subcutâneo e tecido conjuntivo, conforme os atributos do elemento Terra.

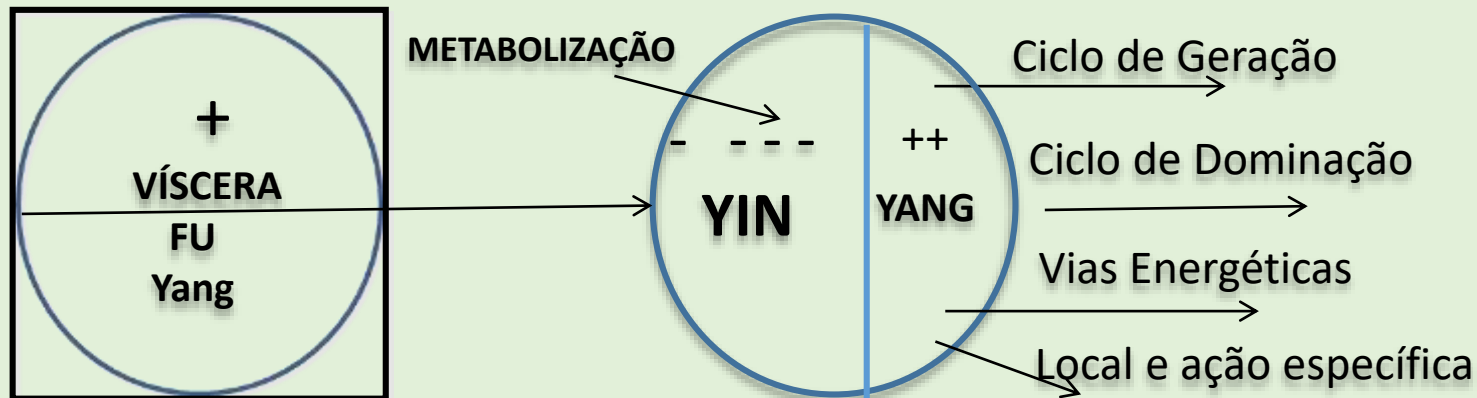
A RAIZ YANG do órgão será a sua função de **transporte ou transmissão** do resultado do seu metabolismo para os outros Movimentos (segundo o ciclo de Geração e Dominação Sheng e Ke) e aos territórios físicos de seu domínio, assim como para as vias energéticas que dele dependem e que, em resumo, são sua manifestação.

RAÍZES DOS ÓRGÃOS E DAS VÍSCERAS

No que diz respeito às vísceras (Fu), suas raízes variarão porque elas (que são Yang ou órgãos oficinas -produtores de energia) não tem a função de criação de campos energéticos específicos. Porém, sem dúvida, possuem duas funções claramente diferenciadas que se pode enquadrar, mesmo assim, na esfera Yin ou Yang.

A função Yin ou **RAIZ YIN** da víscera (Fu,Yang), tem a particularidade de realizar os processos de degradação alimentar com a finalidade de separar a energia (que transmitirá ao seu **órgão** acoplado - Zang, Yin) ,da matéria (que será parcialmente absorvida, com fins alimentícios). Isto é, tem a função de separação do “puro do impuro” e função de absorção.

OS FU (VÍSCERAS) PREDOMINANTEMENTE YANG E SEUS COMPONENTES YIN E YANG.



Pode-se considerar, segundo o que foi dito, três funções básicas da RAIZ YIN visceral:

- A) Recepcionar os impuros
- B) Degradação ou a separação do puro (energia) do impuro (matéria). Função bioquímica.
- C) Absorção seletiva de elementos nutrientes ou líquidos orgânicos. Função bioelétrica.

A RAIZ YANG da víscera será encarregada:

- A) De transmitir o “puro” e o “impuro” resultante da ação Yin da raiz Yin de seu órgão acoplado, para a víscera seguinte (ver processo de formação do Wei), onde será novamente degradado.
- B) De manter as relações com a pentacoordenação.
- C) De manifestar-se através das vias energéticas que dela dependem.

RAÍZES DOS ÓRGÃOS E DAS VÍSCERAS

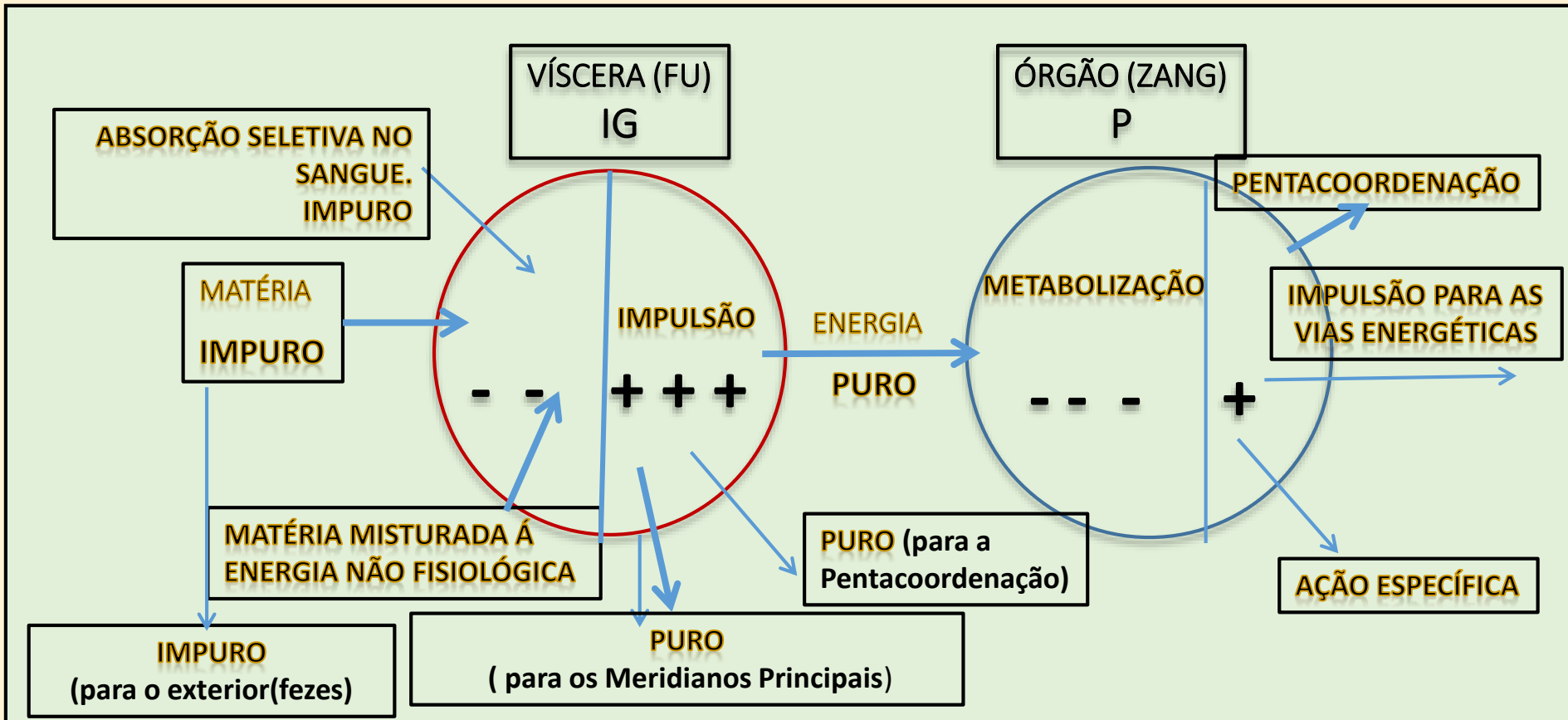
Sob este ponto de vista, a alteração orgânica pode residir tanto na função de metabolização quanto na de transmissão. O equilíbrio estável entre elas, implica em um estado correto de funcionamento e manifestação. Ao contrário, um predomínio excessivo de uma delas, acarreta a diminuição do potencial da outra. Por exemplo, um hiperfuncionamento na raiz Yin do Ba, devido a uma circunstância endógena (alimentar, psicoafetiva, de relação com os movimentos) ou exógena (causada pelas energias perversas) ,acarretarão em uma diminuição no potencial de transmissão e manifestação (Raiz Yang) em razão direta da intensidade da ação estimulante

como consequência lógica da demanda energética por parte da raiz hiperativa.

Sem dúvida, uma diminuição no funcionamento da raiz Yin provocará incremento do Yang **ou função de transporte, como reação consequente** à demanda de aportes exigida pela economia energética.

Assim, por exemplo, o IG absorverá (função Yin) o “puro do impuro” proveniente do ID e se encarregará de transmitir a energia (função Yang) desprendida nesta ação, ao seu acoplado, o Pulmão por um lado, e ao resto da pentacoordenação, por outro lado. Este princípio pode se representar assim:

RAÍZES DOS ÓRGÃOS E DAS VÍSCERAS



Nestas circunstâncias, observamos que ambas funções, metabólica e de transmissão, são fundamentais para o desenvolvimento e interrelação do sistema energético. De seu equilíbrio biodinâmico dependem a estabilidade e harmonia indispensáveis para a manutenção correta das funções vitais. No nosso organismo existe uma série de pontos através

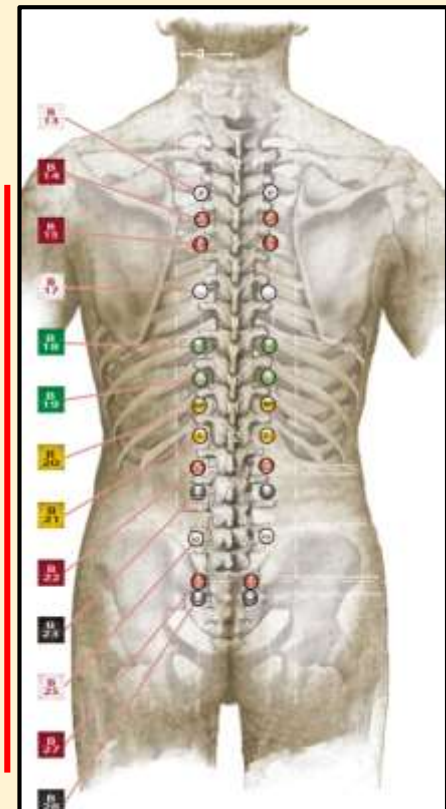
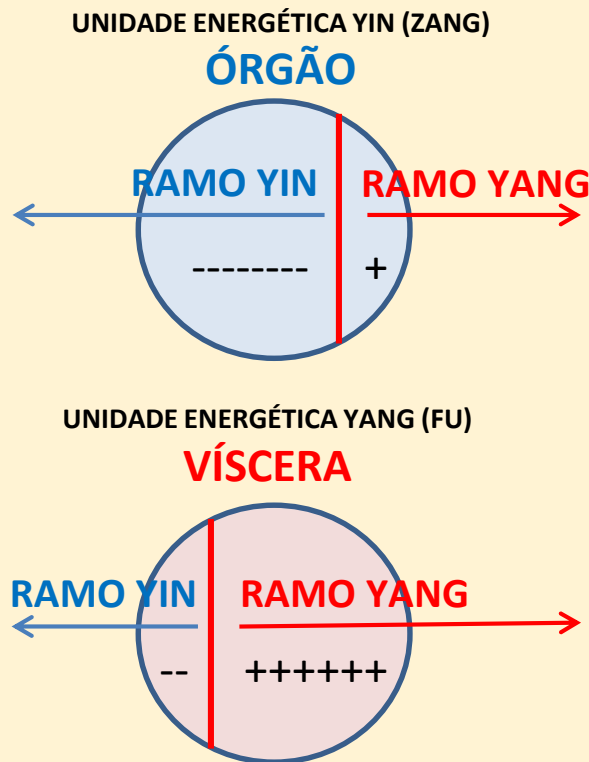
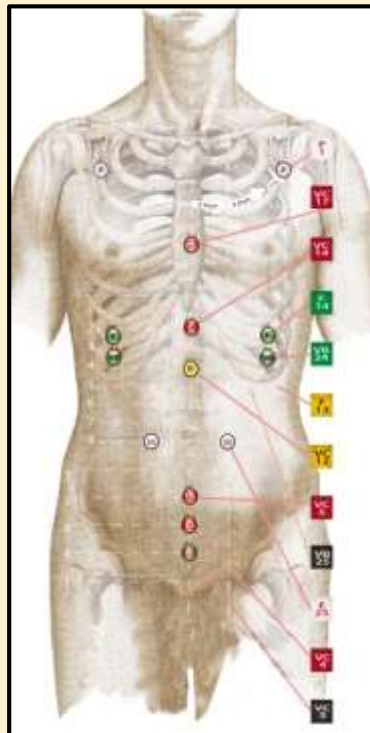
dos quais podemos incidir, estimulando (tonificando) ou inibindo (sedando) cada uma das funções do sistema, independentemente.

Se deduz deste fato a enorme importância que terá o conhecimento da situação desses pontos, assim como das patologias relacionadas com a alteração de uma ou outra raiz e de metodologia de atuação.

RAÍZES DOS ÓRGÃOS E DAS VÍSCERAS

Toda unidade energética, seja Yin ou Yang, incluídos o TA e o Pc, emitem duas ramificações diretas ao exterior do corpo, uma correspondendo à raiz Yin e outra à raiz Yang. O ramo direto através do qual se pode ativar a função Yin aflora em um determinado ponto MO, ponto de Alarme, ou ponto mensageiro. O ramo através do qual se pode ativar a função Yang (ramo Yang) se exterioriza no ponto que se

conhece como SHU DORSAL ou Ponto de Assentimento. De acordo com os princípios da energética, o afloramento do ramo Yin se realizará na zona Yin do tronco, isto é, tórax e abdome e o ramo Yang na zona Yang, isto é, na parte dorsal. Esquemáticamente, podemos representar este princípio da seguinte maneira:



RAÍZES DOS ÓRGÃOS E DAS VÍSCERAS

Exemplo prático: Influência da Alimentação no Desequilíbrio dos Zang-Fu

A ingestão de produtos refinados leva a uma hiperativação da raiz Yin do ID e IG (canal interno), pois a necessidade de aportar ao organismo as substâncias que se separou desses alimentos (sais minerais, vitaminas, etc.) provoca um aumento na função de absorção, que trará de compensar essa deficiência.

A hiperativação da raiz Yin se une a uma diminuição da raiz Yang, como consequência do aumento da necessidade energética da primeira (lei Yin-Yang ou de mútua alternância). Este efeito se torna maior pela diminuição de resíduos que caracteriza a alimentação refinada e que são necessários para estimular a função Yang (função de transporte, movimento ou peristaltismo).

Consequentemente a esta alteração Yin-Yang visceral (com predomínio da função Yin) se produzirá atonia intestinal (prisão de ventre, por falta da ação do Yang)

Além disso, se absorverão no intestino substâncias impuras que deveriam ser degradadas em purificações posteriores. Este fato acarreta um aumento na corrente sanguínea de substâncias impuras, que se depositarão seguindo o trânsito circulatório.

O excesso de aporte de matéria ao sangue provoca sua yinificação (matéria=Yin, em relação à energia = Yang) o que implica em lentidão(Yin) em sua dinâmica(ação Yang) e consequentemente alterações circulatórias dando origem à muitas doenças e se encontram nesse dito: “no caso de alterações dermatológicas (relação de P com IG- elemento metal), em cardíacas- relação de C com ID, elemento Fogo) ,se ginecológicas- relação com TA inferior) etc.. Esse processo descrito pode produzir um desequilíbrio crônico difícil de tratar inclusive eliminando a causa etiológica primária de origem alimentar.

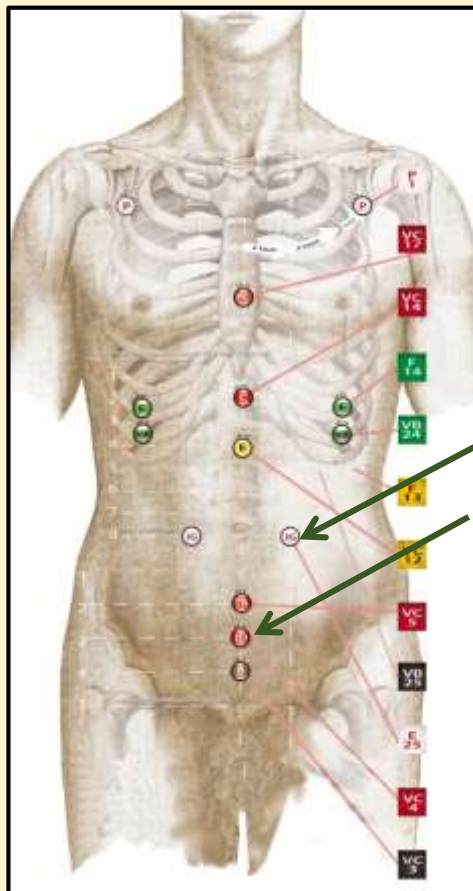
RAÍZES DOS ÓRGÃOS E DAS VÍSCERAS

Auxiliando A Dietética No Equilíbrio Dos Zang-Fu

Conhecendo a fisiopatogenia energética, podemos colaborar com a dietética ativando energeticamente as raízes Yang do IG e do ID (função motora, movimento, transporte), através da estimulação dos pontos de Assentimento (ramo Yang). Utilizamos então os pontos **B25** e **B27**, que como veremos adiante, tem relação com ditas vísceras.

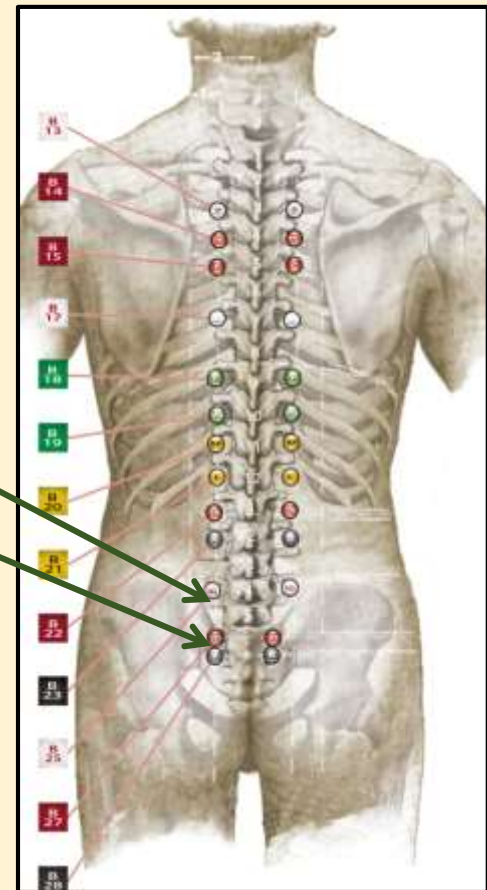
Pode-se também atuar em dispersão sobre os pontos MO, a fim de diminuir a ação de absorção hiperativada. Neste caso, puntuaremos **E25** e **VC4** (pontos de Alarme de IG e ID respectivamente).

Temos tido a oportunidade de comprovar a grande importância destes pontos no tratamento e regulação energética. Porém as ações acupunturais não se limitarão a esta técnica exclusivamente como veremos adiante.



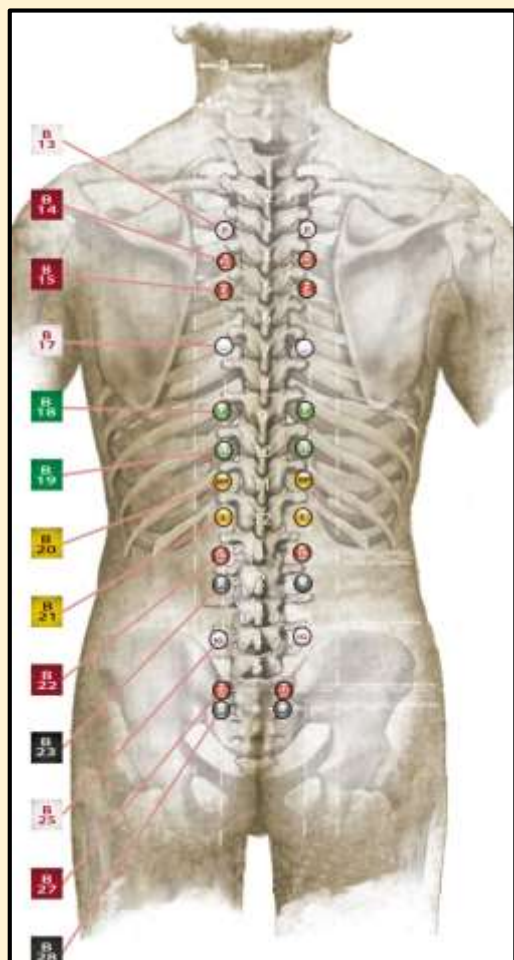
E25-INTESTINO GROSSO-B25

VC4-INTESTINO DELGADO-B27



**PONTOS DE
ASSENTIMENTO
SHU**

PONTOS DE ASSENTIMENTO (SHU DORSAL)



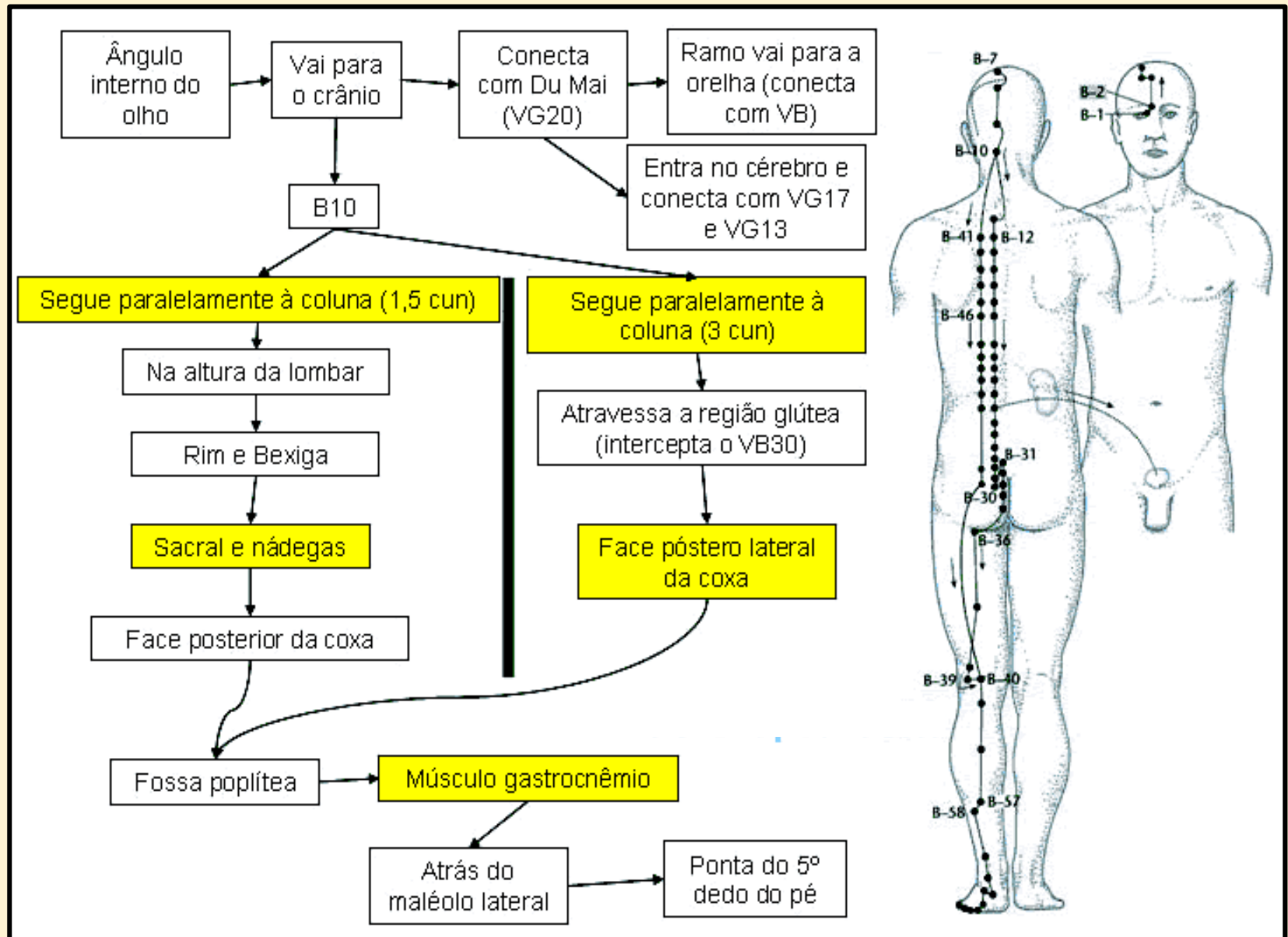
Existem 12 pontos **SHU DORSAIS** (ou pontos de Assentimento) no canal da Bexiga, que correspondem a cada um dos 12 órgãos Zang Fu. Eles são denominados pelo órgão ou parte do corpo associado e têm a mesma relação de diagnóstico com essas partes como os pontos de Alarme tem com os seus órgãos correspondentes. Estes pontos são Yang por natureza porque pertencem ao meridiano da Bexiga que é Yang.

Os pontos de acupuntura **SHU DORSAIS** ou pontos de **Assentimento** fazem a harmonização do Yang Qi dos órgãos e das vísceras promovendo a eliminação do excesso de energia patógena Yang e dos resíduos energéticos de características Yang através do sistema de canais de energia da Bexiga e dos Rins que tem como característica a função excretora. Sua ação é análoga ao ponto de sedação, dispersando a energia do meridiano correspondente. Diminui o excesso de Yang e aumenta o de Yin. Quando o órgão está com excesso de Yang doerá espontaneamente e a vértebra correspondente tenderá a sair do lugar. Puncionar com pouca profundidade e com a agulha inclinada em direção à coluna vertebral. Tratamento por esses pontos tem um efeito geral calmante e são usados nas doenças Yang. São comumente usados em doenças crônicas.

Para sedar: sangria, martelo de sete pontas, ventosa.

Para tonificar: moxa ou agulha.

MERIDIANO PRINCIPAL DA BEXIGA - TRAJETO



PONTOS DE ASSENTIMENTO (SHU DORSAL)

Os Pontos de Assentimento são particularmente importantes para o tratamento de patologias crônicas e, de fato, pode-se até dizer que a patologia crônica não pode ser tratada sem o uso destes pontos em algum momento durante o tratamento.

O caractere chinês “Shu” que designa estes pontos, significa “transportar” indicando que eles transportam o Qi para os sistemas internos. Cada ponto leva o nome do seu sistema correspondente.

Por exemplo, Xin significa “Coração” e Xinshu é o ponto de Assentimento para o Coração.

Há um ponto de Assentimento para cada sistema Yin e Yang.

- B13 - Feishu (Pulmão)
- B14 - Juenyinshu (Pericárdio)
- B15 – Xinshu (Coração)
- B17 – Geshu (Diafragma)
- B18 – Ganshu (Fígado)
- B19 – Danshu (Vesícula Biliar)
- B20 – Pishu (Baço)
- B21 – Weishu (Estomago)
- B22 – Sanjiaoshu (Triplo Aquecedor)
- B23 – Shenshu (Rim)
- B25 – Dachangshu (Intestino Grosso)
- B27 – Xiaochangshu (Intestino Delgado)
- B28 – Panguangshu (Bexiga)

PONTOS DE ASSENTIMENTO

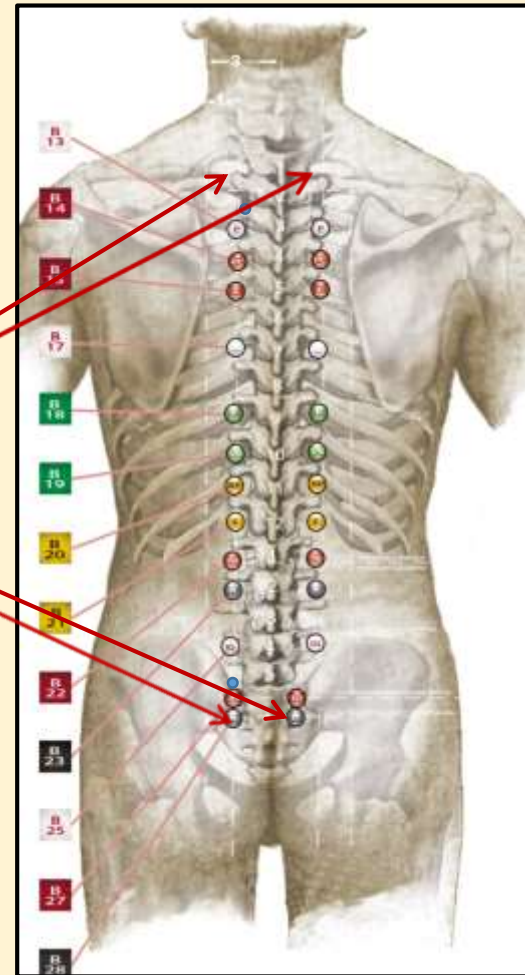
Localização

Os Pontos Shu dorsais ou de Assentimento se situam todos eles sobre uma linha paralela à linha energética sagital posterior ou Vaso Governador (Dumai), distando a medida de 1,5 tsun em ambos os seus lados.

Estas linhas em ambos os lados do VG pertencem ao trajeto externo do Zu Tai Yang (Bexiga) e estão compreendidas entre a horizontal do espaço interarticular T1-T2 (nível de B11(Dazhum) e até o quarto forame sacral (ao nível do B30,Baighuanshu).

Este trajeto se pode considerar como um dos mais importantes entre os 12 meridianos, pois manifestam suas funções Yang.

Partindo do nível T1-T2 e em ordem decrescente, encontramos os seguintes pontos de Assentimento (correspondentes às 12 Unidades energéticas e níveis do TA:



AÇÃO DO PONTO DE ASSENTIMENTO

Cada meridiano, com exceção do Vaso da Concepção, possui um ponto chamado ponto de Assentimento. Eles se situam exclusivamente sobre o meridiano da Bexiga. Tem as seguintes propriedades:

A ESTIMULAÇÃO DO PONTO DE ASSENTIMENTO

Tem também uma ação indireta de dispersão sobre os dois meridianos que enquadram o meridiano correspondente na circulação geral de energia. No entanto esta ação indireta é sempre mais fraca do que aquela produzida pela estimulação do ponto de sedação..

EXERCE AÇÃO QUANTITATIVA SOBRE OS MERIDIANOS

A estimulação do ponto de Assentimento repercute diretamente sobre o meridiano. Sua ação é, segundo a tradição, similar à do ponto de sedação. Com efeito, qualquer que seja o sentido e o agente de estimulação, ela acaba sempre dispersando o meridiano ao qual corresponde. Isto acontece somente na condição em que o meridiano estimulado esteja em excesso em relação aos outros

Se o meridiano ao qual corresponde o ponto estiver em deficiência, sua estimulação não produzirá nenhum efeito quantitativo. Mas ao lado de sua ação dispersante ele parece também ter a ação de regulação do meridiano. Em certo sentido poderemos compará-lo ao ponto Fonte.

TEM AÇÃO QUALITATIVA SOBRE O PRÓPRIO MERIDIANO

O Ponto de Assentimento modifica, quando em desequilíbrio, a proporção yin-yang de energia no meridiano ao qual ele corresponde. Sua ação é inversa ao dos pontos de Alarme. Ele diminui o excesso de yang e aumenta o yin no meridiano.

Os Pontos de Assentimento tem também uma propriedade particular: eles tem um efeito calmante. Além de sua ação sobre o meridiano, eles diminuem e as vezes fazem desaparecer as algias, afetando os órgãos correspondentes à seus meridianos. Assim, as dores hepáticas e vesiculares são aliviadas pela estimulação do pontos B18 e B19.h

PONTOS DE ASSENTIMENTO LOCALIZAÇÃO E FUNÇÃO ENERGÉTICA

B13 – Feishu - Assentimento do Pulmão

LOCALIZAÇÃO: a um e meio tsun lateral a linha mediana posterior na altura da margem inferior do processo espinhoso da 3^a. vértebra torácica.

FUNÇÃO ENERGÉTICA: Libera superfície e movimenta o Qi do Pulmão. Elimina o Calor do Pulmão

B14 – Assentimento do Pericárdio-Jueynshu – Metade do Peito

LOCALIZAÇÃO: a um e meio tsun lateral a linha mediana posterior na altura da margem inferior do processo espinhoso da 4^a. vértebra torácica.

FUNÇÃO ENERGÉTICA: Ativa a circulação do Sangue. Acalma o Shen e tranquiliza o Coração. Desobstrui o peito e faz descer o Qi invertido.

B15- Assentimento do Coração - Xinshu

LOCALIZAÇÃO: A um e meio tsun lateral a linha mediana posterior na altura da margem inferior do processo espinhoso da 5^a. vértebra torácica.

FUNÇÃO ENERGÉTICA: Acalma e pacifica a Mente. Elimina o Calor do Coração Revigora o Sangue. Desobstrui o peito e faz descer o Qi invertido.

B17- Assentimento do Diafragma - Geshu

LOCALIZAÇÃO: A um e meio tsun lateral a linha mediana posterior na altura da margem inferior do processo espinhoso da 7^a. vértebra torácica.

FUNÇÃO ENERGÉTICA: Elimina o Calor do Sangue. Acalma a Mente. Tonifica o Qi e o Sangue.

PONTOS DE ASSENTIMENTO LOCALIZAÇÃO E FUNÇÃO ENERGÉTICA

B18 – Assentimento do Fígado - Ganshu

LOCALIZAÇÃO: A um e meio tsun lateral a linha mediana posterior na altura da margem inferior do processo espinhoso da 9ª. vértebra torácica.

FUNÇÃO ENERGÉTICA: Resolve a Umidade-Calor. Movimenta o Qi estagnado. Beneficia os olhos. Elimina o Vento.

B19 – Assentimento da Vesícula Biliar - Danshu

LOCALIZAÇÃO: A um e meio tsun lateral a linha mediana posterior na altura da margem inferior do processo espinhoso da 10ª. vértebra torácica

FUNÇÃO ENERGÉTICA :Resolve a Umidade-Calor no Fígado e Vesícula Biliar. Harmoniza o Qi do Fígado, da Vesícula Biliar e do Estômago. Clareia a visão.

B20 – Assentimento do Baço - Pishu

LOCALIZAÇÃO: A um e meio tsun lateral a linha mediana posterior na altura da margem inferior do processo espinhoso da 11ª. vértebra torácica.

FUNÇÃO ENERGÉTICA :Resolve a Umidade e Umidade-Calor no Fígado e na Vesícula Biliar. Nutre o sangue.

B21- Assentimento do Estômago - Weishu

LOCALIZAÇÃO: A um e meio tsun lateral a linha mediana posterior na altura da margem inferior do processo espinhoso da 12ª. vértebra torácica

.FUNÇÃO ENERGÉTICA :Resolve a Umidade. Alivia retenção alimentar .Tonifica o Qi do Estômago, do Sangue e do Baço.

PONTOS DE ASSENTIMENTO LOCALIZAÇÃO E FUNÇÃO ENERGÉTICA

B22 - Assentimento do Triplo Aquecedor - Sanjiaoshu

LOCALIZAÇÃO: A um e meio *tsun* lateral a linha mediana posterior na altura da margem inferior do processo espinhoso da 1ª. vértebra lombar.

FUNÇÃO ENERGÉTICA: Resolve a Umidade. Abre a passagem das Águas. Tonifica o Qi do Rim.

B23 – Assentimento do Rim - Shenshu

LOCALIZAÇÃO: A um e meio *tsun* lateral a linha mediana posterior na altura da margem inferior do processo espinhoso da 2ª. vértebra lombar.

FUNÇÃO ENERGÉTICA: Tonifica o Qi do Rim, a Energia e o Yuan Qi. Aquece o Yang Qi, o Frio e o Calor do Coração.

B25 – Assentimento do Intestino Grosso - Dachangshu

LOCALIZAÇÃO: A um e meio *tsun* lateral a linha mediana posterior na altura da margem inferior do processo espinhoso da 4ª. vértebra lombar.

FUNÇÃO ENERGÉTICA: Dissolve a estagnação do Qi dos Intestinos .Afasta Umidade-Calor do Intestino Grosso. Drena Umidade-Frio do Intestino Delgado

B27 - Assentimento do Intestino Delgado - Xiaochangshu

LOCALIZAÇÃO: A um e meio *tsun* lateral a linha mediana posterior na altura do 1º.forame sacral

FUNÇÃO ENERGÉTICA :Harmoniza o Qi do Intestino Delgado, separa o Qi límpido do turvo

B28- Assentimento da Bexiga - Panguangshu

LOCALIZAÇÃO: A um e meio *tsun* lateral a linha mediana posterior na altura do 2º.forame sacral.

FUNÇÃO ENERGÉTICA :Elimina o Calor. Resolve a Umidade. Elimina a Estagnação.

PONTOS DE ASSENTIMENTO EXTRAS

Além dos Pontos de Assentimento vistos, existem outros que estão situados no meridiano da Bexiga bem próximos aos pontos de Assentimento mas não são relacionados aos Sistemas. Eles estão relacionados às partes do corpo ou Meridianos. Estes são:

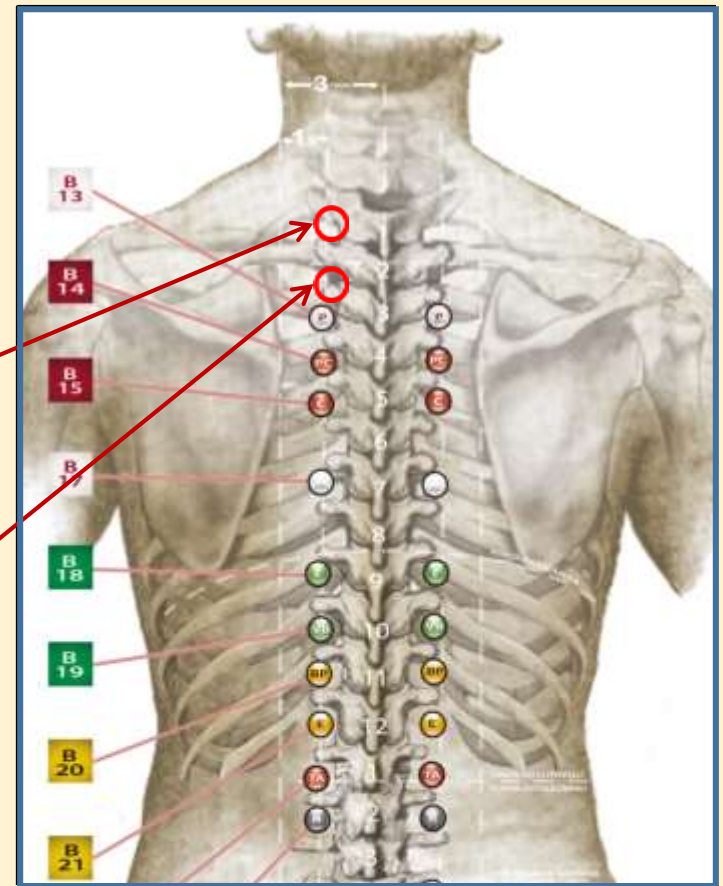
B11 – Ponto Reunião dos Ossos

Localizado na altura da T1, a 1,5 tsun lateral à linha media posterior

Limpa Calor (usar ventosa, lanceta, etc.) ,libera superfície e remove excessos de yang. Fortalece os ossos e alivia a dor.

B12 – Porta do vento - Fengmen

Localizado a 1,5 tsun para foras da borda inferior do processo espinhoso da 2ª. Vértebra torácica. Sedar com ventosa, sangria e tonificar com moxa. Limpa umidade, principalmente de vento-exterior. Primeiramente tira-se o excesso de vento com ventosa, depois moxa para tonificar o Wei Qi. Para excesso de umidade anexar o VG20 e VB20



PONTOS DE ASSENTIMENTO EXTRAS

B16 – Assentimento do Vaso Governador – Dushu

LOCALIZAÇÃO: A um e meio tsun lateral a linha mediana posterior na altura da margem inferior do processo espinhoso da 6ª. vértebra torácica.

FUNÇÃO ENERGÉTICA :Regulariza o Coração. Revigora o Sangue.

Para tratar estase do Sangue do Coração causando dor no coração e no tórax.

Nota: Atílio Marins proíbe punção neste ponto pela proximidade com os nervos intercostais conectados ao coração.

B29- Assentimento da região sacra – Zonglushu

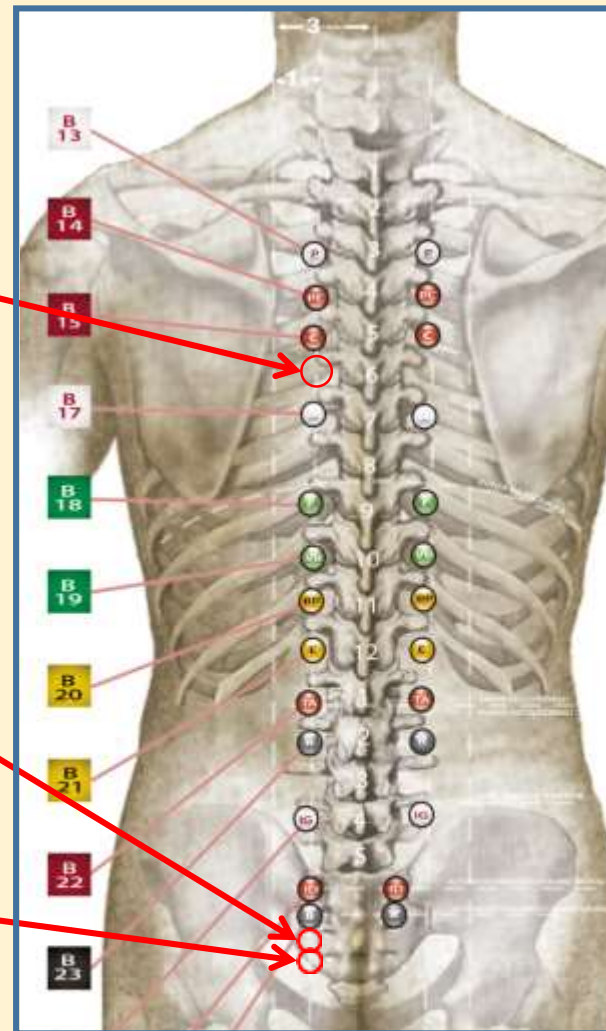
LOCALIZAÇÃO: Na região sacra, 2 tsun da linha mediana, no alto do 3º. forame sacral.

Para tratar dores no quadril .Hérnia, Desintéria. Problemas renais. Pâncreas .Diabetes e Bexiga.

B30 – Assentimento do Círculo (ou Anel) Branco

LOCALIZAÇÃO: na região sacra,2 tsun da linha mediana, no alto do 4º.foramen sacral.

Para tratar principalmente patologias anais como hemorroidas, prolapso anal, espasmo anal e incontinência fecal. Ciática. Reto.Útero.



Nota: O nome Circulo Branco se refere à uma planta usada no tratamento dessas síndromes.

PONTOS DE ASSENTIMENTO EMOCIONAIS

Além dos chamados Pontos de Assentimento Extras, há também seis outros pontos, esses sobre o segundo ramo dorsal do meridiano da Bexiga (Pangguang) situados a 3 tsun da linha mediana posterior (e a 1,5 tsun do primeiro ramo da bexiga), chamados de Pontos Emocionais uma vez que se localizam ao lado do ponto de Assentimento do órgão com cuja emoção estão relacionados e servem para tratar essas emoções.

Estes são:

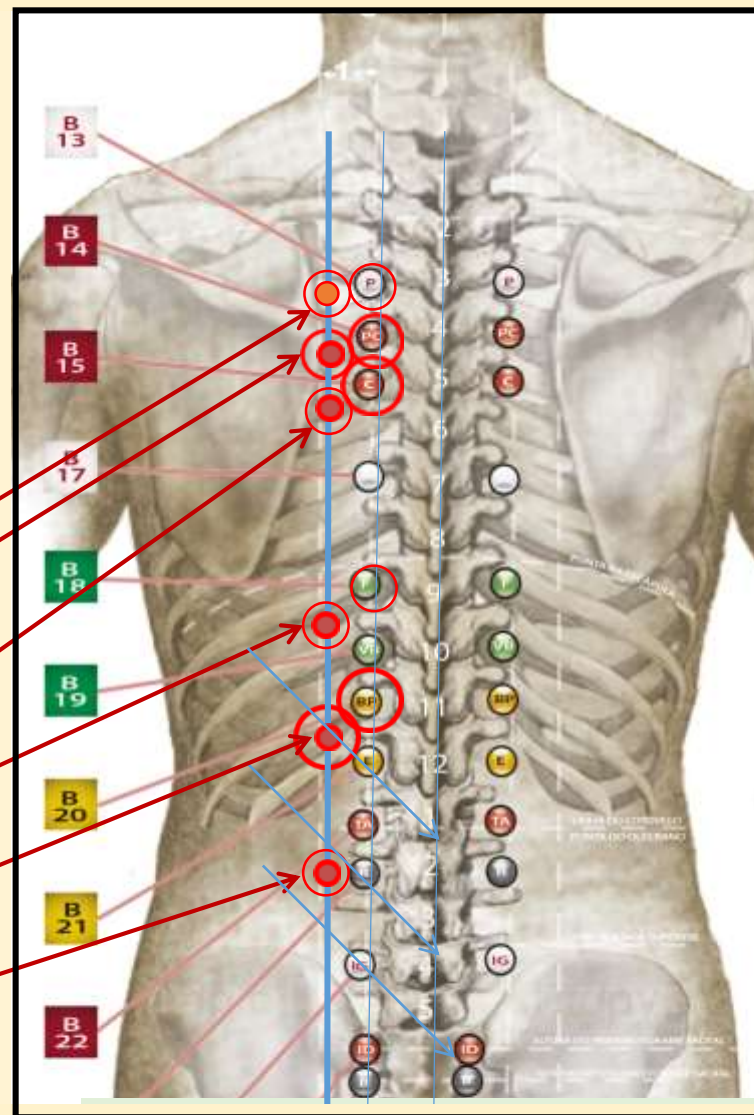
B41 –Alma Corpórea (Pulmão)

B43 - Pericárdio

B44 - Entrada da Mente (Coração)

B47 - Alma Etérea (Fígado)

B49 - Casa da Mente (Baço)

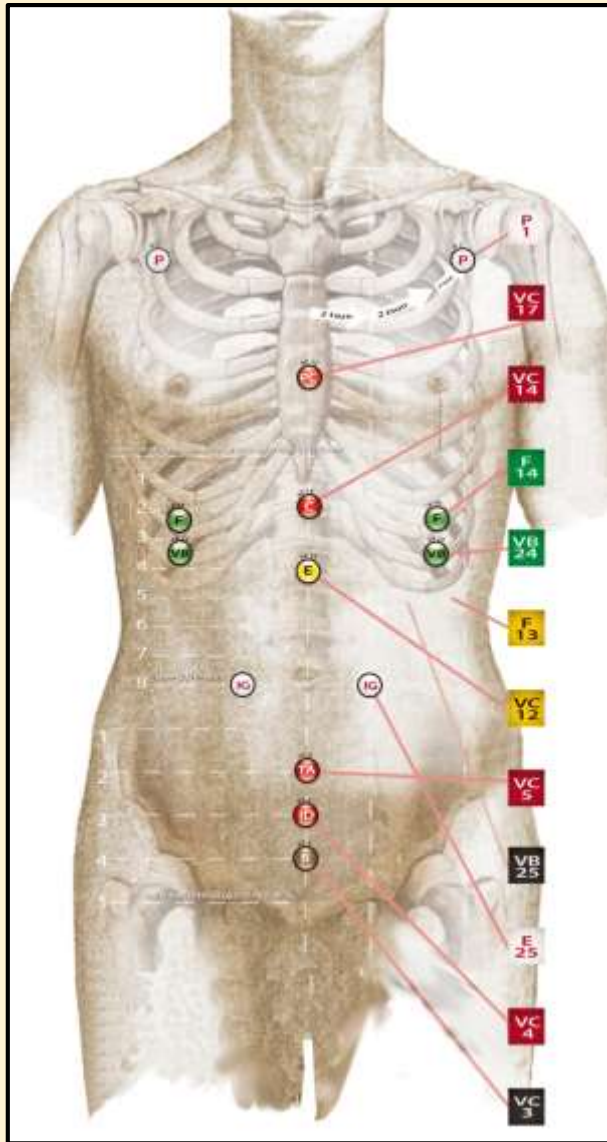


Notar que os Pontos Emocionais se encontram um pouco abaixo do ponto do Zan-Fu correspondente, acompanhando a curvatura da caixa torácica, no espaço entre as costelas.

PONTOS DE ALARME

MU

PONTOS DE ALARME (MU)



Os pontos MU (ventrais) são aqueles onde se concentra a energia dos órgãos.

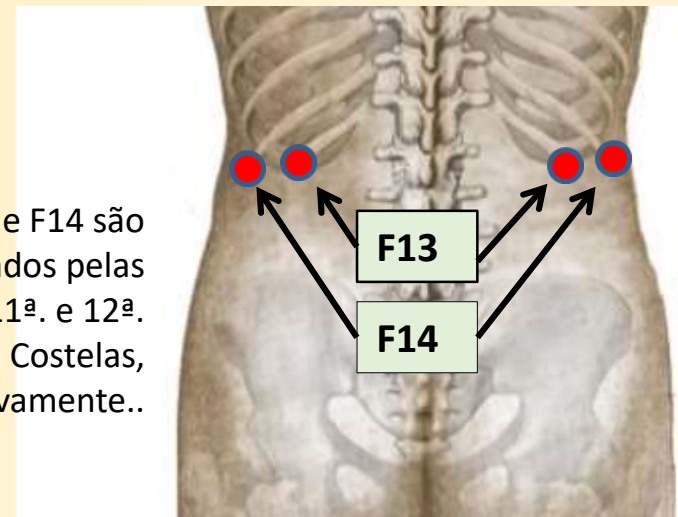
Situam-se no tórax e abdome, na região do órgão ou víscera correspondente .

O exame visual, a obtenção de certas reações quando se pressiona o ponto ou sensibilidade espontânea no ponto são todas significativas informações para o diagnóstico. Por isso o “MO” é traduzido como “Alarme”. São chamados Pontos de Alarme frontais. São considerados pontos de tonificação.

Sua ação se aproxima do ponto de tonificação porque faz fluir a energia no meridiano correspondente. Diminui o excesso de Yin e aumenta o de Yang aumentando o fluxo de energia Yin-Yang que passa através do Meridiano.

Utilizado mais para casos agudos, mas também nas doenças crônicas, com depleção do Qi.

Os pontos F13 e F14 são melhor visualizados pelas costas na ponta da 11ª. e 12ª. Costelas, respectivamente..



PONTOS DE ALARME (MO)

O caractere chinês **MU** significa literalmente “colher, coletar, recrutar”.

Neste contexto ele apresenta o significado de “coleta”, ou seja, os pontos onde o Qi dos sistemas relevantes são coletados, concentrados. Estes pontos são utilizados tanto no diagnóstico quanto no tratamento. Eles são utilizados no diagnóstico porque doem espontaneamente quando o seu sistema relevante é afetado. No tratamento, são utilizados para regularizar os sistemas Internos tanto por meio de tonificação como de sedação.

Os pontos de alarme são de natureza Yin e são mais frequentemente utilizados nas patologias agudas; todavia eles podem ser utilizados nos casos crônicos. São típicos de moléstias de Frio: frio, depressão (e tudo que é negativo)

O ponto de Alarme tem ação qualitativa sobre a proporção yin-yang de energia que atravessa o meridiano ao qual ele corresponde. Sua estimulação aumenta a proporção yang quando esta está patologicamente diminuída.

O Ponto de Alarme se torna por vezes, local e espontaneamente doloroso no caso de um desequilíbrio no meridiano. A impressão de dor, sobretudo quando se pressiona a nível dos pontos pertencentes a um meridiano perturbado, é uma qualidade comum a todos os pontos chineses. É uma particularidade que deu lugar, sem dúvida, às primeiras observações dos antigos que acabaram descobrindo a Acupuntura. Porém os pontos de Alarme apresentam esta peculiaridade num grau muito mais importante que quaisquer outros pontos.

PONTOS DE ALARME LOCALIZAÇÃO E FUNÇÃO ENERGÉTICA

P1 – Alarme do Pulmão –Zhongfu – Residência Central

LOCALIZAÇÃO: Na região anterolateral do tórax, na parte externa da 2ª. costela, 6 tsun lateral a linha mediana anterior e 1 tsun abaixo da clavícula, medialmente à ponta inferior do processo coracóide.

FUNÇÃO ENERGÉTICA: Regulariza o Qi do Pulmão e interrompe a tosse .Estimula a Descendência do Qi do Pulmão Elimina o Calor.

Para tratar padrões agudos de excesso do Pulmão, para eliminar Calor do Pulmão.

VC17 – Alarme do Pericárdio (e TA Superior)– Shanzhong – Meio do Peito

LOCALIZAÇÃO: Na linha mediana anterior sobre o osso esterno, ao nível do 4º. espaço intercostal, no meio da horizontal conectando os mamilos.

FUNÇÃO ENERGÉTICA: Harmoniza o Qi do Pulmão e do Triplo Aquecedor Superior. Dissipa a Plenitude torácica.

Para tonificar e movimentar o Qi do tórax

VC14 – Alarme do Coração -Juque – Grande Palácio

Localizado na linha mediana frontal, a meio tsun abaixo do processo xifoide do esterno, ou a 6 tsun acima do centro do umbigo

FUNÇÃO ENERGÉTICA: Acalma a Mente.

Harmoniza o Qi do Coração e o Qi.

Para tratar padrões do Coração. Para acalmar a mente.

F14 – Alarme do Fígado – Qimen – Portão Cíclico

LOCALIZAÇÃO: Na linha perpendicular ao mamilo, a 4 tsun da linha mediana anterior, no 6º. espaço intercostal.

FUNÇÃO ENERGÉTICA: Harmoniza o Qi do Fígado e da Vesícula Biliar. Promove o fluxo suave do Qi do Fígado. Beneficia o Estômago. Esfria o Sangue Para tratar padrões do Coração. Para acalmar a mente.

PONTOS DE ALARME LOCALIZAÇÃO E FUNÇÃO ENERGÉTICA

VB24 - Alarme da Vesícula Biliar – Riyue - Sol e Lua

LOCALIZAÇÃO: Na linha perpendicular ao mamilo, a 4 tsun da linha mediana anterior, no 7º. espaço intercostal.

FUNÇÃO ENERGÉTICA : Promove a função da Vesícula Biliar e do Fígado. Harmoniza o Qi do Fígado, da Vesícula Biliar e do Estômago Para eliminar Umidade-Calor da Vesícula Biliar nos padrões agudos de excesso de Fígado e da Vesícula Biliar.

F13 – Alarme do Baço – Zhangmen - Portão Brillhante

LOCALIZAÇÃO: Localizado no lado do abdome, na extremidade livre da 11ª. costela, em sua margem inferior, sobre a linha axilar média.

FUNÇÃO ENERGÉTICA: Promove o fluxo suave do Qi do Fígado Alivia retenção alimentar. Beneficia o Estômago

Para movimentar o Qi do Fígado quando este estagnar no epigástrio ou no baixo abdome causando deficiência do Baço. Harmoniza o Fígado e o Baço.

VC12 – Alarme do Estômago – Zhongwan – Meio Estomacal

LOCALIZAÇÃO: Na linha mediana anterior a 4 tsun acima do centro do umbigo

FUNÇÃO ENERGÉTICA: Harmoniza, Fortalece e Tonifica o Qi do Baço.

Harmoniza o Qi Nutritivo. Resolve a Umidade.

Regulariza o Qi do Estômago.

Amplamente utilizado para tonificar o Qi e o Yin do estomago e do Baço e para resolver a Fleuma.

VC5 – Alarme do Triplo Aquecedor – Shimen – Portão de Pedra

LOCALIZAÇÃO: Na linha mediana anterior a 2 tsun abaixo do centro do umbigo ou a 3 tsun acima da margem superior da sínfise púbica.

FUNÇÃO ENERGÉTICA: Fortalece o Qi Original. Tonifica e aquece o Yang Qi e o Yuan Qi. Ativa a micção.

Para tratar padrões e excesso do Triplo Aquecedor Inferior tais como Umidade-Calor se acumulando no Aquecedor Inferior

PONTOS DE ALARME

LOCALIZAÇÃO E FUNÇÃO ENERGÉTICA

VB25 – Alarme do Rim – Jingmen – Portão da Capital

Nota: embora seja ponto de Alarme do Rim, é mais usado para diagnóstico do que para tratamento de alterações do Rim.

LOCALIZAÇÃO: Localizado na lateral do tórax, na extremidade livre da 12^a. costela em sua margem inferior, sobre a linha axilar posterior.

FUNÇÃO ENERGÉTICA: Tonifica e Aquece o Qi do Rim. Relaxa tendões e músculos

Para tratar padrões agudos de excesso da Bexiga e para eliminar Calor e Umidade

E25 – Alarme do Intestino Grosso – Tianshu – Janela Celeste

LOCALIZAÇÃO: No abdome a 2 tsun lateral ao centro do umbigo

FUNÇÃO ENERGÉTICA: Regula a circulação do Qi e fortalece o Baço. Drena a Umidade e a Umidade-Frio. Regulariza o Qi .

Para regularizar os intestinos e interromper a diarreia e a dor.

VC4 – Alarme do Intestino Delgado - Guanyuan – Portão do Qi

Localizado na linha mediana frontal, a 3 tsun abaixo do centro do umbigo ou 2 tsun acima da margem superior da sínfise púbica.

FUNÇÃO ENERGÉTICA: Tonifica o Qi do Rim e o Yuan Qi. Nutre o Sangue e o Yin. Fortalece o Yang. Para tratar menstruação irregular, dor abdominal, impotência. Regula o Intestino Delgado. Tonifica o Rim e o Qi.

VC3 – Alarme da Bexiga- Zhongji – Portão do Meio

Localizado na linha mediana frontal, a 4 tsun abaixo do centro do umbigo, ou a 1 tsun acima da margem superior da sínfise púbica

FUNÇÃO ENERGÉTICA: Resolve a Umidade-Calor da Bexiga. Promove a função da Bexiga de transformar o Qi. Elimina Calor da Bexiga. Para tratar incontinência urinária e doenças ginecológicas.

PONTOS DE ALARME EXTRAS

PONTOS DE ALARME do TRIPLO AQUECEDOR

Cada meridiano, com exceção dos dois centrais (VG e VC) e do Pericárdio (para Souliè de Morant seria o ponto VC6), possui um ponto de ação particular chamado “Ponto de Alarme”.

O Meridiano do Triplo Aquecedor possui quatro pontos de Alarme. Na verdade, o único que atua diretamente sobre o meridiano Triplo Aquecedor e cuja ação pode-se controlar nos pulsos, é o VC5.

Os outros 3 pontos do Triplo Aquecedor:

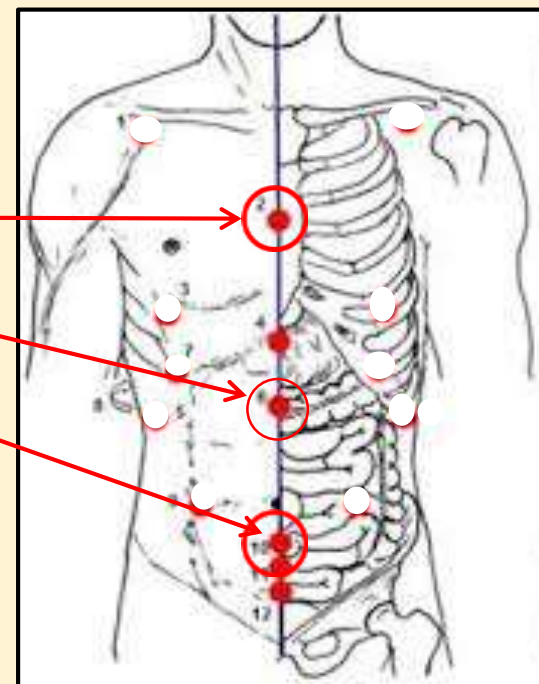
VC17 – corresponde ao TA Superior(área respiratória).

VC12 – corresponde ao TA Central (área digestiva)

VC 7 - corresponde ao TA Inferior(área genitália)

O Ponto de Alarme de certa forma tem uma ação que se aproxima da ação do ponto de tonificação. Com efeito, sua estimulação, qualquer que seja o sentido, faz fluir energia no meridiano ao qual ele corresponde.

Obtém-se então uma tonificação do meridiano. Mas esta ação se produz somente se o meridiano ao qual ele corresponde está deficiente em relação aos outros



DIAGNÓSTICO E TRATAMENTO

A IMPORTÂNCIA DOS PONTOS SHU-MO NO DIAGNÓSTICO E TRATAMENTO DAS DOENÇAS



Os Pontos de Alarme e Assentimento são importantes não somente no tratamento de doenças dos órgãos internos mas são também de significativa importância clínica no **diagnóstico** de desequilíbrios dos Zang Fu.

Quando algum Zang Fu está desequilibrado, sensações positivas como maior sensibilidade ou maciez se manifestará no seu correspondente ponto de Alarme ou Assentimento.

Palpação nos pontos sensíveis pode ser de grande ajuda em um diagnóstico . Técnicas de estimulação

como acupuntura, moxabustão ou massagem são aplicadas sobre esses pontos para amenizar desordens de seu órgão correspondente.

O capítulo Genjiejian do livro Lingshu diz: “ A chave para se usar Acupuntura é o domínio do método de regulação Yin e Yang.”

Puncionando o pontos de Alarme e Assentimento, não só se regula o equilíbrio entre Yin e Yang como também se expulsa os fatores patogênicos para fora do corpo ou trata-se doenças internas dos órgãos. .

ASSOCIAÇÃO SHU-MO

Para o uso dos Pontos de Alarme juntamente com os Pontos de Assentimento, vamos antes lembrar alguns aspectos sobre suas características Yin e Yang.

Pontos de Alarme estão localizados na parte ventral (Yin) do corpo ao passo que os **Pontos de Assentimento** estão localizados na parte dorsal (Yang). O Qi dos pontos de Alarme e Assentimento se comunicam diretamente com seus respectivos órgãos..

Partindo do princípio de que todo processo de adoecimento inicia-se com uma desarmonização Yang/Yin ao nível dos Zang Fu, a associação dos pontos SHU-MO constitui uma técnica muito valiosa de tratamento de reequilíbrio energético. Isso significa que a estimulação dos pontos de Acupuntura SHU e MO de um determinado Zang Fu promove sua harmonização energética Yin/Yang. Isso é muito importante e pode-se

considerar uma conduta básica em todos os esquemas terapêuticos.

Desarmonia entre **meridianos Yin e os 5 órgãos Yin (Zang)** são na maioria das vezes manifestada nos pontos de **Assentimento**, na parte Yang do corpo enquanto que desordens dos **meridianos Yang e dos seis órgãos (Fu)** são geralmente manifestadas nos pontos de **Alarme (Mo)**, na parte Yin do corpo.

Quando o Yang está em desarmonia, o Yin está envolvido e vice-versa. Então, os pontos de **Assentimento** são frequentemente usados para desarmonias dos **órgãos (Yin-Zang)**, enquanto que os pontos de **Alarme** são frequentemente prescritos para desequilíbrios nas **vísceras (Yang - Fu)**. Tal uso, de pontos de Alarme e Assentimento é também conhecido como “expelindo desordens do Yin dos meridianos Yang e expelindo desordens Yang dos meridianos Yin”.

ASSOCIAÇÃO SHU - MO

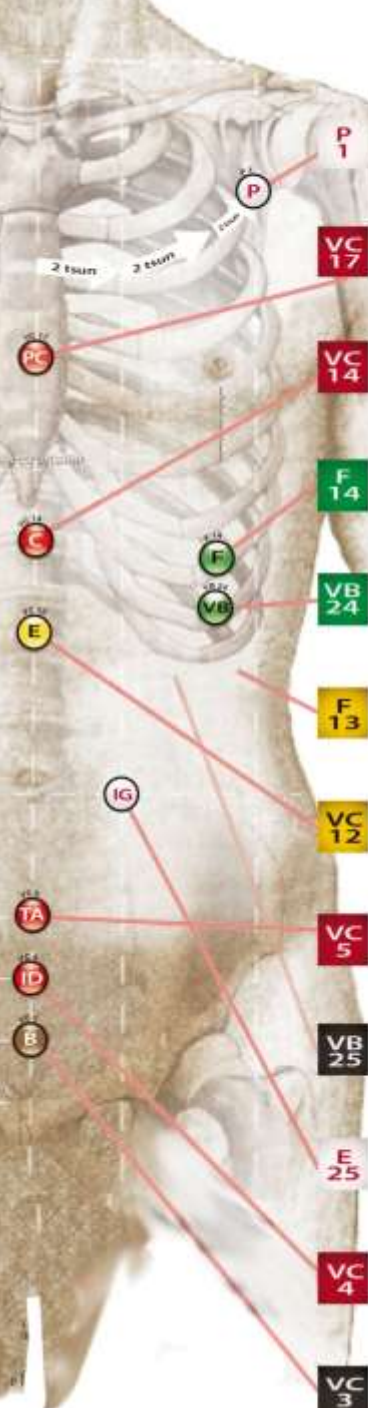
A combinação dos pontos de Alarme com os pontos de Assentimento, segundo algumas escolas, aumenta os resultados terapêuticos e proporciona um tratamento particularmente eficiente. Se um paciente é observado em intervalos irregulares (duas semanas ou mais), a combinação dos pontos de Alarme e Assentimento é efetiva para proporcionar resultados terapêuticos mais duradouros. Se um paciente é observado em intervalos frequentes (duas vezes por semana ou mais) é melhor alternar o uso dos pontos de Alarme com os de Assentimento em cada sessão de tratamento. A experiência clínica tem demonstrado que a combinação tem melhor efeito em condições de Shi (plenitude), quando é necessário uma ação sedativa e direta. É usado menos em casos de Xu (vazio), onde outras técnicas são mais eficazes.

Ambos, **Alarme e Assentimento**, sozinhos, tem forte influência sobre o órgão correspondente. Se combinados tem forte efeito no órgão, mais frequentemente em função de sedação. O **Princípio do Shu-Mo** é baseado na sempre básica lei dos “opostos”: **Yin atrai Yang e Yang atrai Yin.**

O capítulo Genjiejian do livro Lingshu diz: “A chave para se usar Acupuntura é o domínio do método de regulação Yin e Yang.”

Puncionando o pontos de Alarme e Assentimento, não só se regula o equilíbrio entre Yin e Yang como também se expulsa os fatores patogênicos para fora do corpo ou trata doenças internas dos órgãos .

Nota: Pela dificuldade em se tratar simultaneamente e por ser contra-indicado por algumas escolas, recomendamos usar esse método apenas em alguns casos.



PULMÃO

Zhongfu P1 – B13 Feishu

Esta combinação tonifica o Pulmão e elimina fatores externos patogênicos. Também pode ser muito poderosa ajudando o “deixar fluir” como uma atitude mental

PERICÁRDIO

Shanzhong VC17 – B14 Jueyinshu

Esta combinação de pontos é usada para tonificar e/ou mover o Qi no peito. Também indicada para quando o houver estagnação nos relacionamentos pessoais

CORAÇÃO

Juque VC 14 – B15 Xinshu

Usar esta combinação para qualquer consequência relacionada ao Coração, como a insônia. Se a pessoa for ansiosa, vai ajudar a acalmar a Mente e o Espírito.

FÍGADO

Qimen F15 –B18 Ganshu

Esta combinação tem ação similar às relacionadas ao Fígado (F14) porque Fígado e Vesícula Biliar estão relacionados intimamente. Para clientes irritados. Atente para o fato de que esta combinação a princípio aumentará a irritação dele. Ajuda a mover o Qi do Fígado em excesso em Terra/Estômago, causando mal estar matinal, eructações, gosto amargo na boca.

BAÇO

Zhagmen F13 – B20 Pishu

Esta é uma excelente combinação para tonificar o Baço e também ajuda a harmonizar a relação Fígado com Baço

ESTOMAGO

Zhongwan VC12 – B21 Weishu

Excelente e potente combinação para tonificar o Qi do Estômago ou o Yin. Também excelente para resolver Umidade porque tonifica o Baço ajudando sua função de transporte de fluidos. Use sempre que houver presença de umidade, como peso nas costas ou uma lancinante cefaléia com cabeça pesada, tontura.

TRIPLO AQUECEDOR

Shimen VC5 – B22 Sanjiaoshu

Essa combinação trata Umidade-Calor no TA Inferior com sintomas tais como: edema nas pernas e problemas urinários.

RIM

Jingmen VB25 – B23 Shenshu

A emoção conectada ao Rim é o medo, que pode se manifestar também através de dor espontânea ou à palpação leve nesses pontos. Estimulá-los é estimular o espírito de iniciativa, resolvendo o medo que pode estar “travando, imobilizando atrasando, puxando” teu cliente pelas costas.

INTESTINO GROSSO

Tianshu E25- B25 Dachangshu

Essa combinação não apenas promove a função do Intestino Grosso, mas também estimula o cliente a deixar sair o “lixo” de sua vida.

INTESTINO DELGADO

Guanyuan VC4 – B27 Xiaochangshu

VC4 é excelente ponto de tonificação do Yin, do Sangue e do Yang, e quando usado em combinação com seu ponto Shu, também auxilia a função do Intestino Delgado de separar o puro do impuro. Para quem quer se livrar de “impurezas da vida”, pode ser um bom começo.

BEXIGA

Zhongji - VC3 –B28 Pangguangshu

Para resolver casos de Umidade-Calor na Bexiga, com sintomas como dificuldade de urinar e jato de urina interrompido.



TEORIA ZANG FU E 5 ELEMENTOS COMO BASE DE DIFERENCIAÇÃO DOS PONTOS DE ASSENTIMENTO

Não há dúvida que os Pontos de assentimento podem tratar doenças dos Zang Fu. E somente através do uso da teoria dos Zang Fu para fazer diferenciação, podemos aplicar os pontos de assentimento corretamente. Por exemplo, problemas de Fígado e

Vesícula sempre apresentarão significante maciez no Ganshu-F(B18) e Danshu-VB(B19). Pacientes com insônia, distúrbios do sono e sonho e palpitação indicando disfunção do coração sempre apresentarão maciez ou outra hipersensibilidade no Xin Shu (B15).

	MADEIRA	FOGO	TERRA	METAL	ÁGUA
ESTAÇÃO	PRIMAVERA	VERÃO	CANÍCULA	OUTONO	INVERNO
DIREÇÃO	LESTE	SUL	CENTRO	OESTE	NORTE
COR	VERDE	VERMELHO	AMARELO	BRANCO	PRETO
SABOR	AZEDO	AMARGO	DOCE	PICANTE	SALGADO
CLIMA	VENTO	CALOR	UMIDADE	SECURA	FRIO
DESENVOLVIMENTO	NASCIMENTO	CRESCIMENTO	TRANSFORMAÇÃO	COLHEITA	ESTOQUE
NÚMERO	8	7	5	9	6
PLANETA	JÚPITER	MARTE	SATURNO	VÊNUS	MERCÚRIO
YIN-YANG	YANG MÍNIMO	YANG MÁXIMO	CENTRO	YIN MÍNIMO	YIN MÁXIMO
ANIMAL	PEIXE	PÁSSARO	HOMEM	MAMÍFEROS	Na.CONCHAS
ANIMAL DOMÉSTICO	OVELHA	AVE	BOI	CACHORRO	PORCO
GRÃO	TRIGO	FEIJÃO	ARROZ	CÂNHAMO	MILHO
SISTEMA YIN	FIGADO (GAN)	CORAÇÃO (XIN)	BAÇO (PI)	PULMÃO (FEI)	RINS (SHEN)
SISTEMA YANG	VESICULA BIL. (DAN)	INTESTINO DEL. (XIAOCHANG)	ESTÔMAGO (WEI)	INTESTINO GRO. (DACHANG)	BEXIGA (PANGUANG)
ÓRGÃO DOS SENTIDOS	OLHOS	LÍNGUA	BOCA	NARIZ	OUVIDO
TECIDO	TENDÃO	VASOS SANG.	MÚSCULOS	PELE	OSSOS
EMOÇÃO	RAIVA	ALEGRIA	PREOCUPAÇÃO	TRISTEZA	MEDO
SOM	GRITO	RISO	CANTORIA	CHORO	GEMIDO

MODELOS PARA USAR OS PONTOS DE ASSENTIMENTO

1.PRESCREVER DE ACORDO COM O ZANG-FU QUE FOI AFETADO POR FATORES PATOGÊNICOS.

Os Pontos de Assentimento podem também serem usados para tratar desordens dos 5 órgãos dos sentidos.

Por exemplo, **Ganshu-F(B18)** é usado com frequência para desordens oculares porque o Fígado se abre nos olhos; **Shenshu-R (B23)** para desordens nos ouvidos porque o rim se abre nos ouvidos. **Feishu-P (B13)** para desordens nasais porque o pulmão se abre no nariz; e **Xinshu-C (B15)** para úlcera oral ou lingual porque o coração se abre na língua e a língua é o espelho do coração.

Escolher **Feishu-P (B13)** para tratar tosse, asma com expectoração fina e branca indicando frio patogênico atacando o Pulmão.

Escolher **Ganshu-F(B18)** para tratar dor no hipocôndrio, irritabilidade, sensação de plenitude no peito, falta de apetite, indicando Fígado falhando ao circular o Qi

Escolher **Pishu - E (B20)** para tratar falta de apetite, distensão abdominal, dor abdominal que alivia com pressão, frio nas costas, sem desejo de beber água, indicando deficiência do Baço.

Escolher **Xinshu- C (B15)** para tratar insônia, rubor facial, sede, indicando fogo excessivo no coração e escolher **Shenshu- R (B23)** para tratar dor lombar e inflamação em joelhos e quadris, urinação frequente, indicando deficiência do Qi do Rim.

Use tonificação, sedação ou mesmo manipulação, de acordo com a condição apresentada pelo Zang-Fu, que pode ser síndrome de Calor ou Frio, Deficiência ou Excesso.

2.PRESCREVER OS PONTOS DE ACORDO COM A RELAÇÃO INTERIOR-EXTERIOR

(meridianos acoplados)

Por exemplo, podemos escolher **Weishu-E(B21)** e **Pinshu-Ba(B20)** para tratar dor epigástrica com agravamento pelo frio e melhora com calor, saliva profusa, pouco apetite indicando Frio patogênico no Estomago.

Escolher **Ganshu-F(B18)** e **Danshu -VB(B19)** para tratar distensão no hipocôndrio e peito, face vermelha, irritabilidade, gosto amargo na boca, garganta seca indicando fogo excessivo em Fígado e Vesícula Biliar.

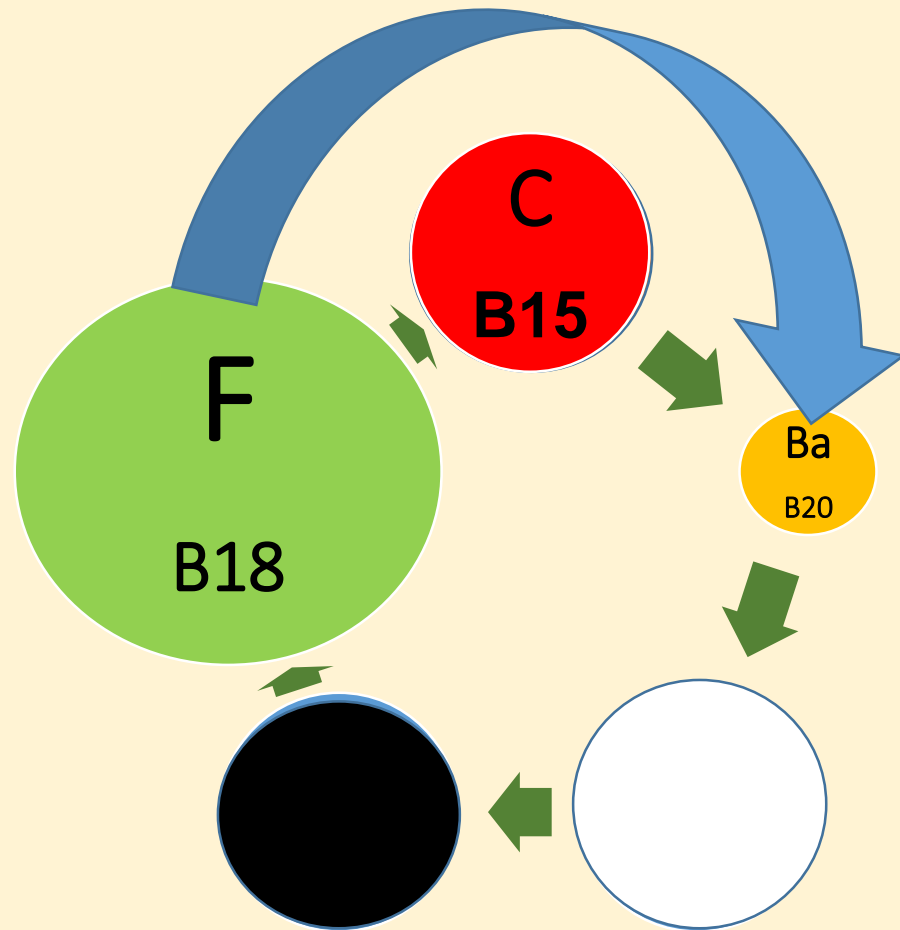
YIN	YANG
PULMÃO	INTESTINO GROSSO
BAÇO	ESTÔMAGO
CORAÇÃO	INTESTINO DELGADO
RIM	BEXIGA
PERICÁRDIO	TRIPLO AQUECEDOR
FIGADO	VESÍCULA BILIAR

3.PRESCREVER PONTOS DE ACORDO COM A TEORIA DOS CINCO ELEMENTOS.

Por exemplo, se o paciente apresentar desarmonia entre Fígado e Baço o que indica Fígado superdominando o Baço e que se manifesta como distensão do hipocôndrio, dor e plenitude abdominal, irritabilidade, falta de apetite, distensão abdominal e diarreia, podemos sedar **Ganshu-F(B18)** para diminuir o excesso de Qi do Fígado e tonificar **Pishu-Ba(B20)** para suportar a deficiência de Terra do Baço.

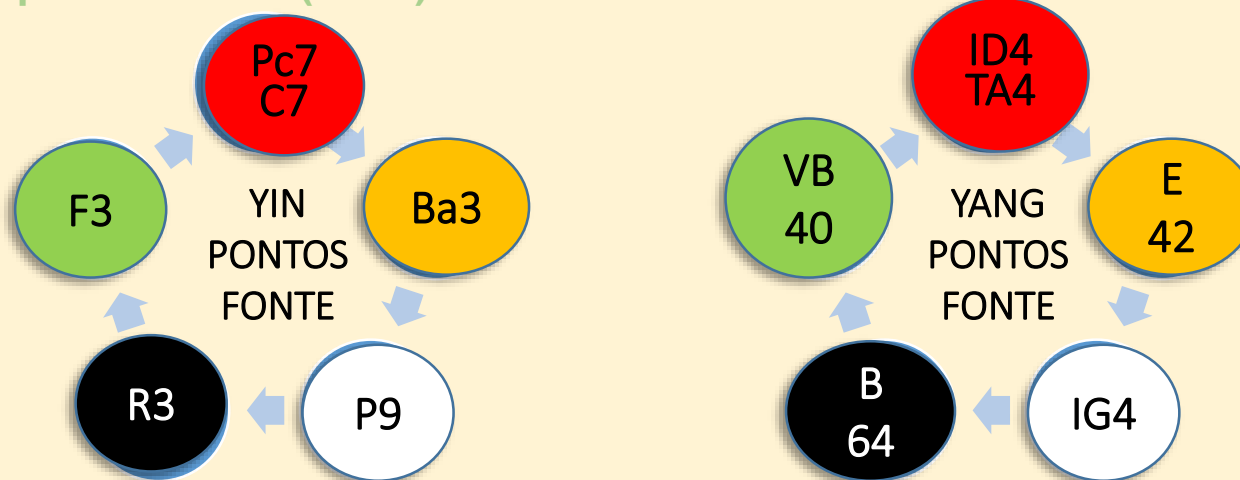
De acordo com o princípio “ tonificar a Mãe em condições de deficiência e sedar o Filho em condições de excesso,” para aplicar os pontos de Assentimento, por exemplo podemos escolher Pishu-Ba (B20) e Xinshu–C(B15) aplicando método de tonificação e moxa, para tratar falta de apetite, distensão epigástrica, diarreia, preguiça, compleição pálida, indicando deficiência do Qi do Baço que está falhando ao transportar e transformar.

Escolher Ganshu-F(B18) e Xinshu-C(B15), aplicar simultaneamente, e usando a técnica de sedação, para tratar tonteira, visão borrada, tinitus, rubor facial, hiperemia, irritabilidade, insônia e sonhos vívidos, indicando subida do Yang do Fígado.



4. APLICAÇÃO COMBINADA DE PONTOS DE ASSENTIMENTO E OUTROS PONTOS ESPECIAIS

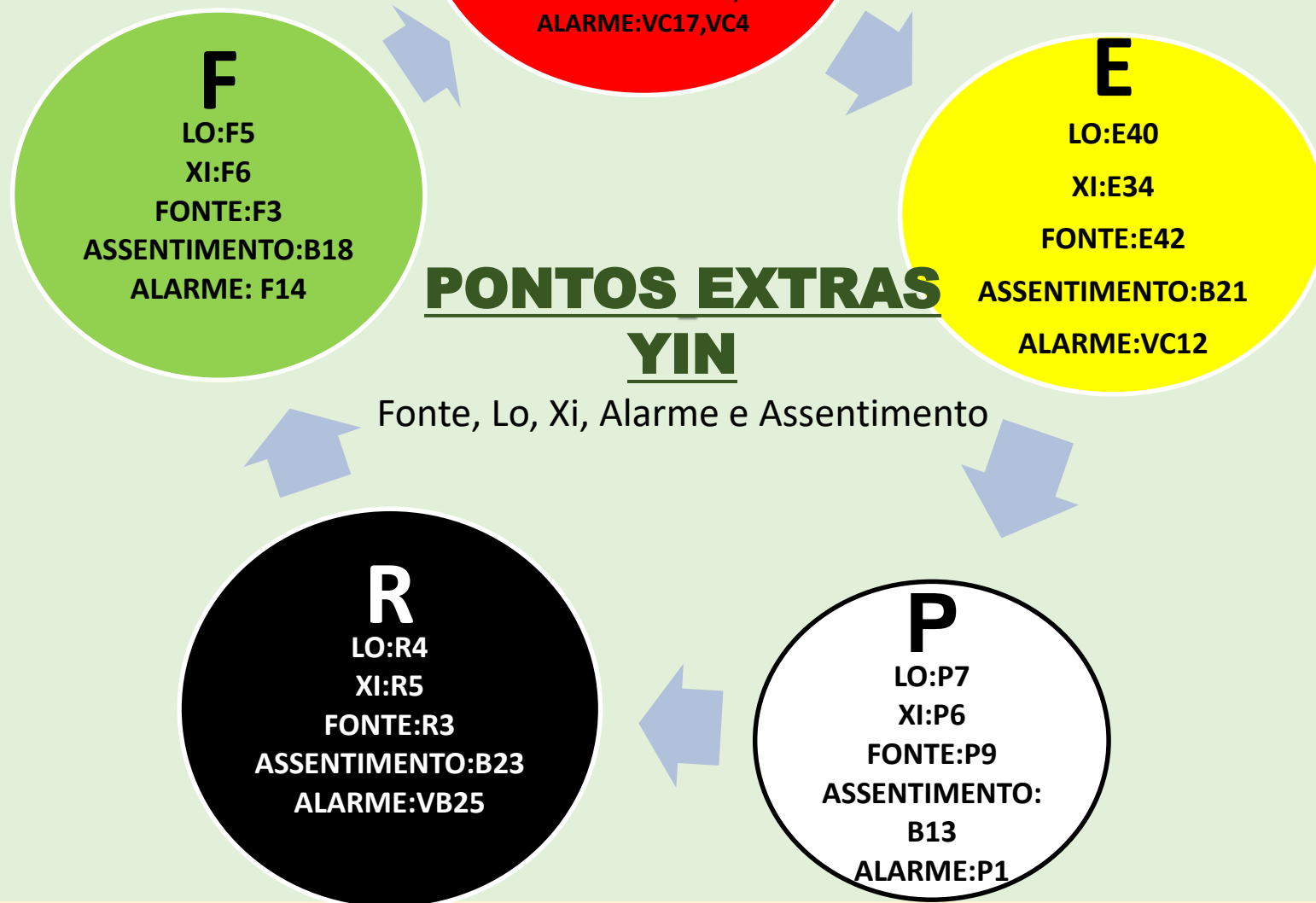
Com os doze pontos Fonte (Yuan)



Pontos Yuan(Fonte) é onde o Qi original dos Zang Fu passa e permanece. Em textos milenares, vemos: “escolha pontos Fonte para tratar doenças dos cinco Zang e dos seis Fu”. Então, a combinação dos pontos de Assentimento com pontos Fonte pode aumentar o efeito do tratamento das doenças dos Zang-Fu. Por exemplo, podemos escolher **B18-Ganshu(F)** e **Taichong (F3)** para tratar problemas do Fígado, escolher **Feishu-P(B12)** e **TaiYuan(P9)** para tratar doenças do Pulmão, escolher **Danshu-VB(B20)** e **Qiuxu(VB40)** para tratar doenças do Estômago.

. De acordo com a regra: “Tonificar a Mãe em caso de deficiência e sedar filho em casos de excesso”, podemos escolher Ganshu-F (B18) e Taixi(R3), ponto fonte do Rim, o qual é mãe Zang do Fígado, podemos escolher Ganshu-F(B18) e Shenmen (C7) ponto Fonte do Coração, o qual é filho Zang do Fígado para tratar síndrome de excesso do Fígado, escolher Feishu-P(B13) e Taibai(Ba3) para tratar síndrome de deficiência do Pulmão, escolher Feishu-P(B13) e Taixi (R3) para tratar síndrome de excesso do Pulmão.

5. APLICAÇÃO COMBINADA SHU-MO E PONTOS EXTRAS



5.APLICAÇÃO COMBINADA SHU-MO E PONTOS EXTRAS

ID/TA
FONTE:ID4,TA4
LO:ID7,TA5
XI:ID6,TA7
ASSENTIMENTO:B27,B22
ALARME:VC4,VC5

VB
FONTE:VB40
LO:VB37
XI:VB36
ASSENTIMENTO:B19
ALARME:VB24

E
FONTE:E42
LO:E40
XI:E34
ASSENTIMENTO:B21
ALARME:VC12

PONTOS EXTRAS YANG

Fonte, Lo, Xi, Alarme e Assentimento

B
FONTE:R3
LO:R4
XI:R5
ASSENTIMENTO:B28
ALARME:VB25

IG
FONTE:IG4
LO:IG6
XI:IG7
ASSENTIMENTO:B25
ALARME:E25

6. COMBINAÇÃO DE PONTO DE ASSENTIMENTO COM PONTO DE ALARME PARA TRATAR DOIS DESEQUILÍBRIOS AO MESMO TEMPO

Por exemplo, podemos combinar o ponto Zang de Influencia (MO) **ZhangMen (F13)** para tratar doenças Zang, combinar o ponto Fu de influencia (MO) **Zhong Wan(VC12)** para tratar doenças Fu, escolher **Feishu(B13)** e **TanZhong (VC17)** que é ponto

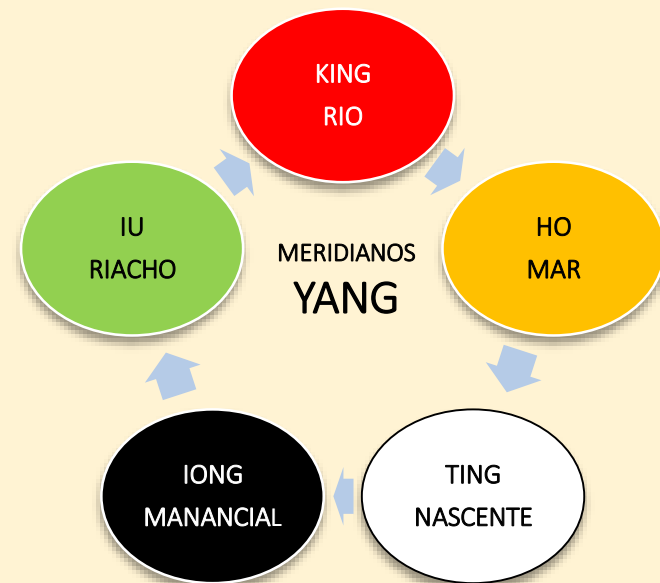
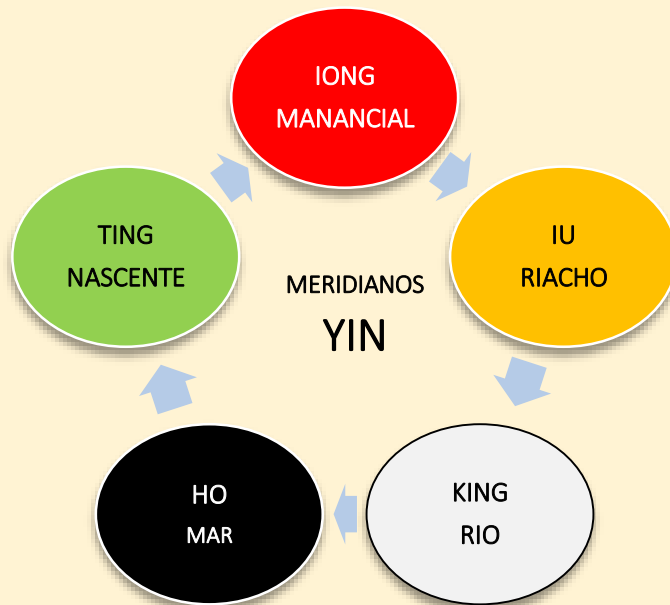
de influência de Qi, para tratar tosse, sensação de opressão torácica, respiração curta indicando deficiência do Qi do Pulmão, escolher **Ganshu (B18)** e **Geshu(B17)** para tratar síndrome de deficiência de sangue do Fígado



7.COMBINAÇÃO DOS PONTOS DE ASSENTIMENTO E PONTOS DOS 5 ELEMENTOS

Os cinco pontos de Comando ou Shu Antigos, são cinco pontos especiais localizados abaixo do cotovelo e joelho e pertencem aos doze Meridianos Principais. São eles: Nascente, Manancial, Riacho, Rio e Mar, perfazendo sessenta pontos no corpo. De acordo com o Lin Shu, se a doença se localiza no Yang, usa-se pontos Nascente (Ting), se a doença

muda a compleição do paciente usar pontos Manancial (Yong), se a doença piorar algumas vezes, use pontos Rio (Iu), se a doença afetar a voz use pontos Riacho (King), se o meridiano for afetado por excessivo fator patogênico resultando em sangramento ou doença localizada no estômago, ou doença causada por dieta imprópria, use pontos Mar (Ho).



8.COMBINAÇÃO DOS PONTOS DE ASSENTIMENTO E OS CINCO PONTOS DE COMANDO FUNÇÃO DOS PONTOS DOS 5 ELEMENTOS YIN

A energia começa a circular pelo ponto Madeira nos Meridianos Yin- (ponto TING)

PONTOS MADEIRA DE MADEIRA

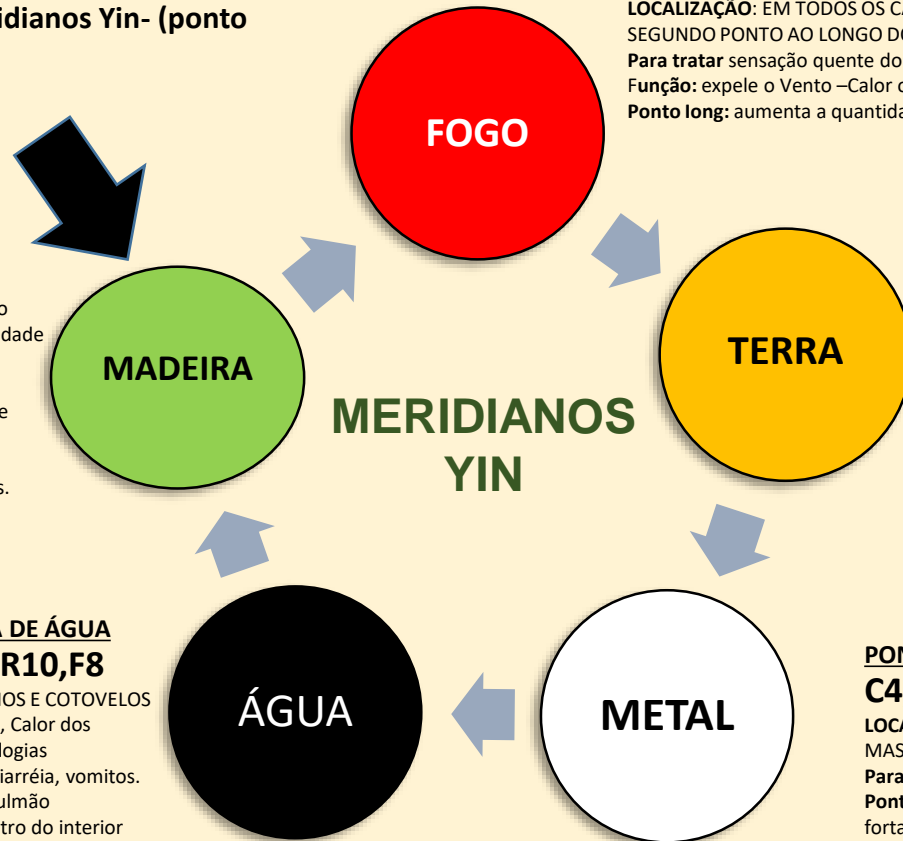
C9,Pc9,Ba1,P11,R1,F1

LOCALIZAÇÃO: NA PONTA DOS DEDOS DAS MÃOS OU DOS PÉS
Para tratar plenitude do coração ,sensação sufocante no peito ,irritação mental ,ansiedade

Função: Expele Vento Interior
Elimina Calor do meridiano
Na obstrução dos canais, a energia esvai-se para fora deles, provocando inflamação, edema e dor.

Reconduz a Energia aos Canais acometidos.

Ponto Ting: Conecta dois meridianos de polaridade oposta e o alto com o baixo.



PONTOS FOGO DE FOGO

C8,Pc8,Ba2,P10,R2,F2

LOCALIZAÇÃO: EM TODOS OS CASOS É O SEGUNDO PONTO AO LONGO DO MERIDIANO

Para tratar sensação quente do corpo, alterações febris e Eliminar Calor
Função: expele o Vento –Calor ou Calor do Pulmão

Ponto long: aumenta a quantidade de energia no meridiano

PONTOS TERRA DE TERRA

C7,Pc7,Ba3,P9,R3,F3

LOCALIZAÇÃO: ESTE É O TERCEIRO PONTO AO LONGO DO MERIDIANO, (EXCETO PARA VB, ONDE É O QUARTO)

Para tratar inflamações, sensação de dor e peso na articulação dolorida. Síndrome BI. Eliminam Vento e Umidade dos Meridianos

Função: resolve a fleuma do Pulmão

Ponto lu; fortalece o Qi nos Meridianos.

PONTOS ÁGUA DE ÁGUA

C3,Pc3,Ba9,P9,R10,F8

LOCALIZAÇÃO: NOS JOELHOS E COTOVELOS
Para tratar rebelião do Qi, Calor dos Intestinos e todas as patologias estomacais e intestinais, diarreia, vomitos.

Função: Expele o Frio do Pulmão

Ponto Ho: Ponto de encontro do interior com o exterior

PONTOS METAL DE METAL

C4,Pc5,Ba5,P8,R7,F4

LOCALIZAÇÃO: O QUARTO PONTO DOS CINCO, MAS NEM SEMPRE O QUARTO EM LOCALIZAÇÃO

Para tratar: Tosse, asma, espirro, calor e frio no Pulmão

Ponto King: promove a saída do Qi dos meridianos para fortalecimento das estruturas orgânicas: articulações, pele, nervos periféricos, vasos sanguíneos, etc

8.1 COMBINAÇÃO DOS PONTOS DE ASSENTIMENTO E OS CINCO PONTOS DE COMANDO FUNÇÃO DOS PONTOS DOS 5 ELEMENTOS YANG

PONTOS MADEIRA DE MADEIRA

RA3, ID3, E43, IG3, B6, V

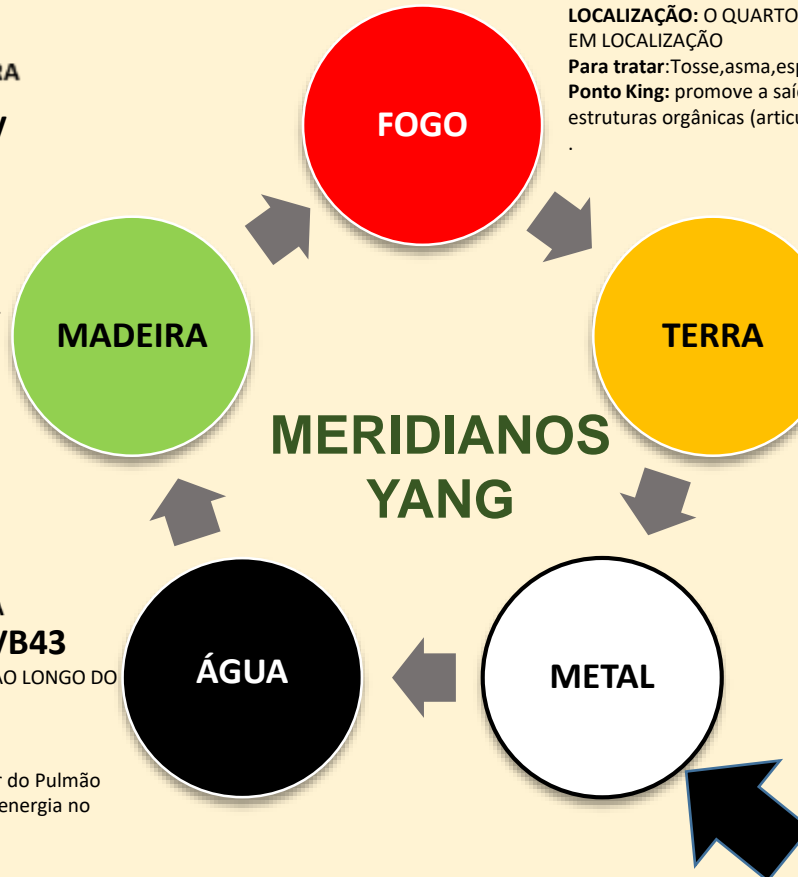
B41

LOCALIZAÇÃO: É O TERCEIRO PONTO AO LONGO DO MERIDIANO, (EXCETO PARA VB, ONDE É O QUARTO)

Para tratar inflamações, sensação de dor e peso na articulação dolorida. Síndrome BI. Eliminam Vento e Umidade dos Meridianos

Função: resolve a fleuma do Pulmão

Ponto lu: fortalece o Qi nos meridianos.



PONTOS FOGO DE FOGO

TA6, ID5, E41, IG5, B60, VB38

LOCALIZAÇÃO: O QUARTO PONTO DOS CINCO, MAS NEM SEMPRE O QUARTO EM LOCALIZAÇÃO

Para tratar: Tosse, asma, espirro, calor e frio no Pulmão

Ponto King: promove a saída do Qi dos meridianos para fortalecimento das estruturas orgânicas (articulações, pele, nervos periféricos, vasos sanguíneos)

PONTOS TERRA DE TERRA

TA10, ID8, E36, IG11, B54, VB

34

LOCALIZAÇÃO: NOS JOELHOS E COTOVELOS

Para tratar rebelião do Qi, Calor dos Intestinos e todas as patologias estomacais e intestinais, diarreia, vômitos.

Função: Expele o Frio do Pulmão

PONTO Ho: Ponto de encontro do interior com o exterior

PONTOS METAL DE METAL

TA1, ID1, E45, IG1, B67, VB44

LOCALIZAÇÃO: NA PONTA DOS DEDOS DAS MÃOS OU DOS PÉS

Para tratar plenitude do coração, sensação sufocante no peito, irritação mental e ansiedade.

Função: Expele Vento Interior Elimina Calor do Meridiano

Na obstrução dos canais, a energia esvai-se para fora deles, provocando inflamação, edema e dor.

Reconduz a Energia aos Canais acometidos.

Ponto Ting: Conecta dois meridianos de polaridade oposta e o alto com o baixo

PONTOS ÁGUA DE ÁGUA

TA2, ID2, E44, IG2, B66, VB43

LOCALIZAÇÃO: É O SEGUNDO PONTO AO LONGO DO MERIDIANO

Para tratar sensação quente do corpo, alterações febris e Eliminar Calor

Função: expele o Vento –Calor ou calor do Pulmão

Ponto long: aumenta a quantidade de energia no meridiano

Nos Meridianos Yang a Energia começa a circular pelo ponto Metal

9. SELEÇÃO DE PONTOS DOS 5 ELEMENTOS BASEADO EM SUAS PROPRIEDADES TERAPÊUTICAS

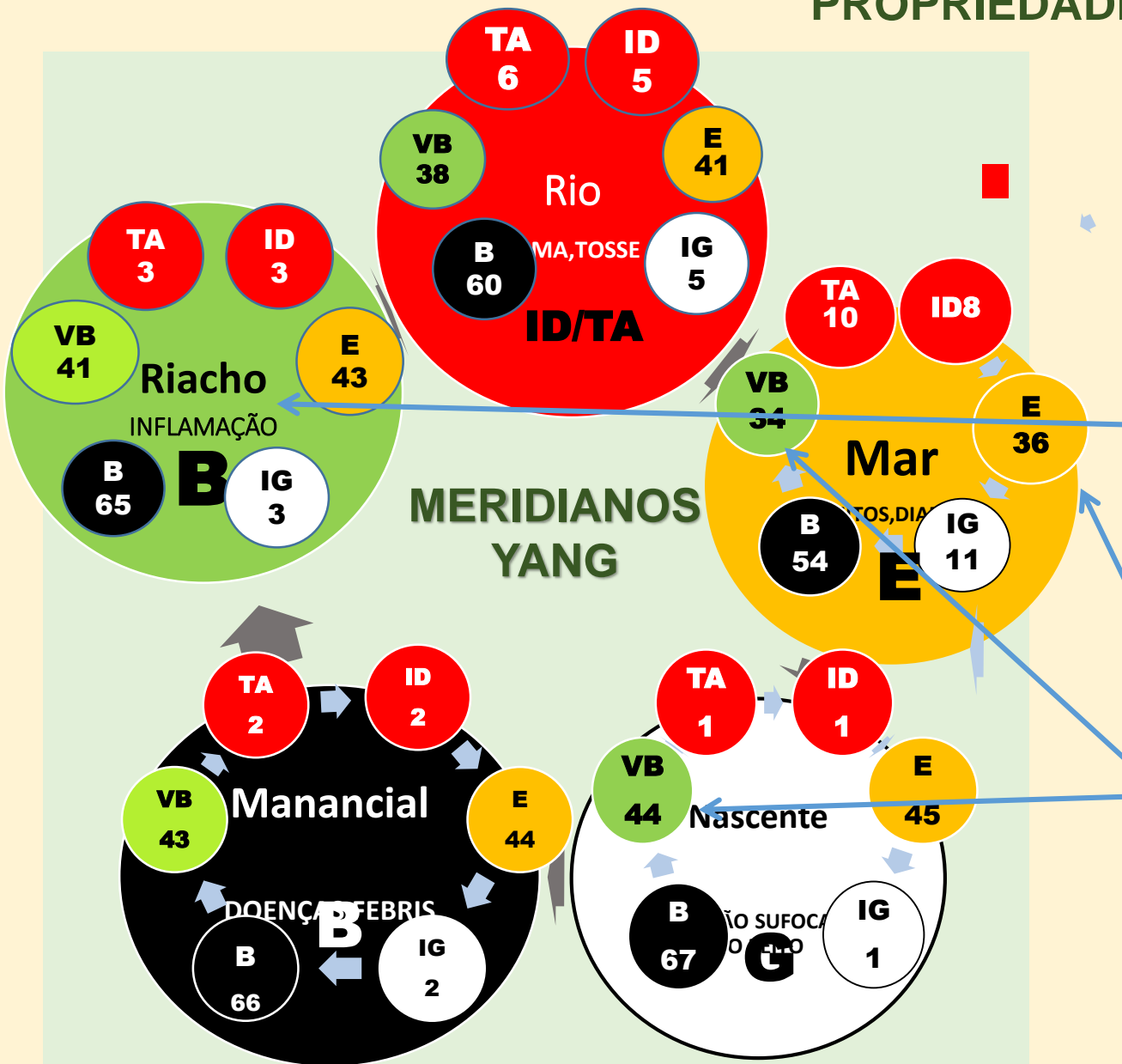


A função do ponto permanece, independente se pertence ao meridiano yin ou yang.

Ex: Ponto Riacho servirá para inflamação tanto o ponto Terra dos Yin quanto o ponto Madeira dos Yang.

De acordo com o Nei Jing :
 “Pontos Nascente tratam principalmente distensão epigástrica, os pontos Manancial tratam principalmente a febre, os pontos Riacho tratam principalmente a sensação de peso no corpo e articulações doloridas, os pontos Rio tratam principalmente a tosse, asma, síndromes de frio e Calor, os pontos Mar tratam principalmente a diarreia fazendo com que o Qi se mova ao contrário. Assim, podemos usar pontos de Assentimento e um ou dois dos Cinco pontos de Comando Shu Antigos ao mesmo tempo, para tratar Zang-Fu e doenças dos meridianos.

9.1 SELEÇÃO DE PONTOS PARATRATAMENTO BASEADO EM SUAS PROPRIEDADES TERAPÊUTICAS



A função do ponto permanece a mesma, independente se pertence ao meridiano yin ou yang

Por exemplo, os pontos IU – Riacho, servirão para inflamação tanto em ponto Terra dos Yin quanto nos pontos Madeira dos Yang. Podemos escolher Weishu-E (B21) e ZuysanLi(E36) que é ponto Mar do meridiano do Estomago para tratar dor no epigástrico, ou escolher Ganshu-F (B18) e Danshu-VB (B19) e YangLingQuan (VB34) e QiuXu(VB44) , os quais são pontos Mar e Fonte respectivamente, do meridiano da Vesícula Biliar e são indicados para tratar dor no hipocôndrio

CUIDADOS PARA QUANDO APLICAR AGULHAS NOS PONTOS DE ASSENTIMENTO

A) PROFUNDIDADE DA AGULHA:

Alguns acupunturistas acreditam que as costas são finas como panquecas” e preferem não usar os pontos de Assentimento. Diferentes literaturas nos dão opiniões diferentes .No Ling-Shu, diz que “os pontos de Assentimento podem ser tratados por moxa somente, nunca com agulhas”. Porém no Su Wen está escrito também que “podemos ativar a função do Zang puncionando as costas.” No BiaoYou Fu, diz que: “exceto os seis pontos de Assentimento Yin(P,C,F,VB,Ba,R), há outros 22 pontos que são contraindicados para agulhas.”

Mais tarde muitos acupunturistas usaram os Pontos de Assentimento largamente em praticas clinicas, geralmente com pouca profundidade em torno de 3 fen(0,3 Cun).Hoje, a profundidade de inserção aumentou porque melhorou a qualidade das agulhas e os conhecimentos sobre anatomia. Acreditamos que geralmente podemos inserir de 5 fen ate 1 cun para os pontos acima da 12a. vertebra,T12 Weishu, variando desde 0,5 cun até 1,5 cun, de acordo com os diferentes tipos de corpos. Para os pontos abaixo da 12ª. costela, podemos inserir de 1,5 até 2 cun.

CUIDADOS PARA QUANDO APLICAR AGULHAS NOS PONTOS DE ASSENTIMENTO

B) DIREÇÃO DA AGULHA

Em pacientes obesos ou fortes, normalmente se usa inserção perpendicular. Para os magros, fracos ou com ossos pequenos, normalmente se insere obliquamente em direção à coluna vertebral.

C) MANIPULAÇÃO DA AGULHA

Como os músculos das costas são relativamente finos, quando agulhar os pontos de Assentimento devemos ser cautelosos para não danificar órgãos internos.

D) CUIDADOS AO AGULHAR

Deixe exposta toda as costas do paciente, para que a sua roupa não interfira nas agulhas.

O praticante deverá manter alta concentração quando estiver aplicando a técnica de inserção: Como diz o Biao YouFu: “Quando inserir a agulha, o praticante deverá acalmar seu espírito e focar sua atenção no ato de seguir o Qi”.

E) SOBRE MOXABUSTÃO

Geralmente se combina moxa com o uso da técnica dos pontos de Assentimento. Existem duas maneiras de usar bastão de moxa. Uma é usar o bastão para aquecer os pontos, individualmente. A outra é cortar o bastão de moxa em vários pedaços de 1 cun de largura cada, prendê-los na cabeça e corpo da agulha e acender a moxa para aquecer os pontos. Este método trás excelentes resultados quando aplicados em síndrome de deficiência, quadro de frio dos órgãos internos.

Também é muito usado a moxa indireta (sobre rodela de gengibre, etc.), moxa direta, onde é aplicado um cone de moxa diretamente sobre o ponto, caixa de moxa para regiões maiores, etc.

BIBLIOGRAFIA

PEREZ, Carlos – Acupuntura- Fundamentos de La Medicina Bioenergética, 1996

MARINS, Atilio – Elementos de Acupuntura – Ed. Ground, 1980

BREVES, Raul – Conceitos da Terapia do Bem – 2012

BENEVIDES, Paulo – Canais, Colaterais e Pontos de Comando, 2000

MACIOCIA, Giovanni – Os Fundamentos da medicina Chinesa, 1996

FUCKS, Claudia – Mapa SERIN -

YAMAMURA, Ysao – A Arte de Inserir,

FICHA TÉCNICA:

Autores: Luiz Andrada e Ephraim Ferreira Medeiros

Criação e desenhos: Luiz Andrada

Contato : andrada.luiz@gmail.com